

# QARDIOBASE<sup>®</sup> 2

Conheça o seu corpo, não apenas o seu peso.

MANUAL DO UTILIZADOR

# ÍNDICE

Introdução	3	Utilização do QardioBase com vários utilizadores	14
Utilização pretendida	4	Alteração da unidade de medição do peso e outras definições	15
Precauções e avisos de segurança importantes	4	Definição de metas	16
Conteúdo da embalagem	5	Reatribuição de uma medição	17
Requisitos	5	Instruções para medições precisas e fiáveis	18
Utilizar o QardioBase pela primeira vez	6	Medição da composição corporal	20
Como ligar/desligar o QardioBase	8	Alterar a sua rede Wi-Fi	21
Ativação dos modos especiais	9	Cuidado e manutenção	22
Instruções detalhadas para medições corretas e fiáveis	12		

Reconfiguração do QardioBase em iOS	23
Reconfiguração do QardioBase em Android	24
Contacto do serviço de apoio ao cliente	25
Garantia limitada	25
Resolução de problemas	27
Especificações técnicas do QardioBase 2	32
Eliminação	34
Declaração da FCC	34
Declaração sobre RF	36
Explicação dos símbolos	37



## BALANÇA INTELIGENTE QARDIOBASE: COMECE O SEU DIA COM UM SORRISO

Torne-se uma pessoa mais feliz e saudável. O QardioBase é uma balança inteligente sem fios e um analisador corporal que combina características inteligentes, uma fácil utilização e um design elegante para que a gestão do peso e da saúde seja uma parte integrante do seu dia-a-dia.

O QardioBase dá-lhe uma perspetiva mais abrangente da sua aptidão física e do seu bem-estar. Quando é utilizado com a aplicação Qardio, permite-lhe medir não apenas o seu peso mas também o seu índice de massa corporal (IMC), a % de massa muscular, a % de gordura corporal, a % de água e a % da composição óssea. Os seus dados são então automaticamente carregados para a sua conta Qardio.

Leia estas instruções cuidadosamente para entender todas as funções e informação de segurança. Queremos que fique satisfeito com o seu QardioBase. Se tiver alguma dúvida, problema ou sugestão, contacte o Serviço ao Cliente da Qardio em [support.getqardio.com](https://support.getqardio.com) ou visite o nosso website [www.getqardio.com](https://www.getqardio.com) para obter mais informação.

## UTILIZAÇÃO PRETENDIDA

O QardioBase é um analisador corporal que mede o peso corporal e utiliza a tecnologia BIA (análise de impedância bioelétrica) para calcular a percentagem de gordura corporal e a composição corporal de uma pessoa. Destina-se a uma utilização exclusivamente doméstica. O QardioBase não deve ser utilizado para fins de diagnóstico ou no tratamento de qualquer condição médica.

## PRECAUÇÕES DE SEGURANÇA E AVISOS IMPORTANTES

- ⚠ Leia o Manual do Utilizador cuidadosamente antes de utilizar a balança inteligente sem fios QardioBase e mantenha-o acessível para consulta futura.
- ⚠ A utilização do QardioBase é segura para pessoas a partir dos 10 anos de idade. As pessoas munidas com um dispositivo médico implantável apenas devem usar o QardioBase no "Modo apenas peso", desativando assim a análise da composição corporal. Não utilize este produto

antes de ativar primeiro o "Modo apenas peso", caso possua dispositivos médicos eletrónicos implantados, tais como pacemakers ou desfibriladores. Consulte a secção "Ativação de modos especiais" para obter informações importantes sobre o "Modo apenas peso". Consulte as instruções do fabricante do seu dispositivo médico implantado para obter mais informações.

- Se estiver grávida, ative o "Modo de gravidez" ou o "Modo apenas peso" na aplicação Qardio antes de utilizar o QardioBase.
- Este analisador/balança transmite um sinal elétrico de baixo nível pelo seu corpo. Deve ser selecionado o "Modo apenas peso" ou "Modo de gravidez" para desativar esta função.
- Não utilize este produto se tiver febre.
- Não utilize este produto se estiver a fazer diálise, se tiver edemas nas pernas, se sofrer de osteoporose ou se tiver distorções.

- ⚠ Não utilize esta unidade em superfícies escorregadias ou pisos molhados.
- ⚠ Não utilize quando estiver molhado ou com os pés molhados.
- ⚠ A superfície da balança é escorregadia quando está molhada.

Não utilize a balança inteligente e analisador corporal QardioBase para qualquer outro fim que não seja para medir o peso e a composição corporal.

- O QardioBase não deve ser utilizado para fins de tratamento ou diagnóstico de qualquer condição médica. Consulte sempre um médico para determinar o que é o melhor para si. O QardioBase e a aplicação Qardio devem ser utilizados em conjunto com aconselhamento médico profissional, diagnósticos ou tratamentos médicos profissionais e não como um substituto dos mesmos.

## CONTEÚDO DA EMBALAGEM

- Balança inteligente sem fios QardioBase 2
- Cabo de carregamento USB para Micro USB

- Guia de consulta rápida

## REQUISITOS

Requer iOS 10.0 ou superior, Android 5.0 ou superior, Kindle Fire. Requer um dispositivo iOS ou Android com Bluetooth e a criação de uma conta Qardio com a aceitação dos termos e condições para a configuração inicial.

O seu QardioBase liga-se à rede sem fios da sua casa com as seguintes configurações de rede:

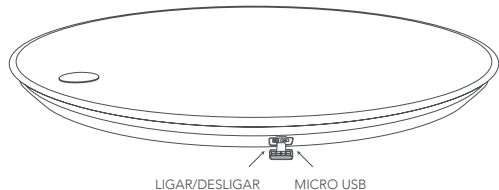
WI-FI 2.4 GHz 802.11 (b/g/n) compatível com os protocolos de segurança WPA/WPA2.

Para utilizar a sua balança inteligente sem fios QardioBase, tem de transferir a aplicação gratuita Qardio da App Store da Apple, do Google Play ou da Appstore da Amazon ou tem de aceder a [www.getqardio.com](http://www.getqardio.com) e criar uma conta na Qardio.

## UTILIZAR O QARDIOBASE PELA PRIMEIRA VEZ

Ligar o seu QardioBase

Abra a aba de borracha no lado direito do seu QardioBase. Desloque o interruptor da direita para a esquerda para ligar o QardioBase. Apenas precisa de ligar o QardioBase da primeira vez que ativar a balança.



Transferir a aplicação gratuita Qardio

1. Transferir a aplicação gratuita Qardio: no seu telemóvel ou tablet, aceda a [www.getqardio.com/download](http://www.getqardio.com/download) e transfira a aplicação quando solicitado. Em alternativa, aceda à App Store do iTunes ou ao Google Play.

2. Abra a aplicação Qardio no seu telefone ou tablet. Se lhe for pedido, deve ativar o Bluetooth no seu dispositivo. Pode ativar o Bluetooth no menu Definições do seu smartphone ou tablet.
3. Crie uma nova conta de utilizador ou inicie a sessão com o seu nome de utilizador e palavra-passe existentes. Se for um novo utilizador, siga as instruções no ecrã para efetuar o registo e configurar o seu perfil pessoal Qardio. Assegure-se de que introduz os dados no seu perfil corretamente, pois são usados para calcular o seu IMC e composição corporal com precisão. Escolha o QardioBase como o seu dispositivo para prosseguir com a configuração.
4. Com a aplicação Qardio aberta, avance e suba para o QardioBase para o associar ao seu telefone ou tablet. Siga as instruções na aplicação Qardio para iniciar a configuração.

**IMPORTANTE:** A utilização do QardioBase é segura para pessoas a partir dos 10 anos de idade. As pessoas munidas com um dispositivo médico implantável apenas devem usar o QardioBase no "Modo Apenas Peso" desativando assim a análise da composição corporal. Não utilize este produto antes de ativar primeiro o "Modo Apenas Peso" caso possua dispositivos médicos eletrónicos implantados, tais como pacemakers ou desfibriladores. Consulte a secção "Ativação de modos especiais" para obter informações importantes sobre o "Modo Apenas Peso". Consulte as instruções do fabricante do seu dispositivo médico implantado para obter mais informações.

5. Ligar o QardioBase à sua rede Wi-Fi permite-lhe transmitir os dados de peso sem utilizar o seu telefone/tablet. Caso pretenda ligar o QardioBase à sua rede Wi-Fi, siga as instruções no ecrã do seu telefone ou tablet. Para ligar o QardioBase à sua rede Wi-Fi, vai precisar de saber a seguinte informação:

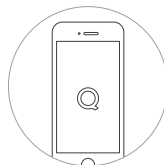
- Nome da rede sem fios (SSID).
- Palavra-passe WPA / WPA2 (se aplicável).

- Se não souber esta informação, pode consultar o fabricante do seu router sem fios ou contactar o seu fornecedor de serviço de Internet para obter ajuda.

6. Pode ativar um dos Modos especiais do QardioBase

- Modo normal
- Modo feedback inteligente
- Modo apenas peso
- Modo gravidez

Consulte "Ativação de modos especiais" para obter mais informações.



Abra a  
aplicação Qardio  
(Passo 1)



Configuração  
(Passo 2)



Medição  
(Passo 3)



7. Após terminar a configuração, pode subir para o QardioBase para efetuar uma medição de peso. Por defeito, o peso vai aparecer primeiro, seguido da % de gordura corporal. Se estiver calçado ou se estiver no "Modo apenas peso" ou no "Modo de gravidez", o QardioBase apenas vai mostrar o seu peso. A aplicação Qardio vai mostrar a informação detalhada da composição corporal, incluindo o peso, a % de gordura corporal, a % de massa muscular, a % de água, a % de massa óssea e o IMC.

Se tiver uma configuração por Wi-Fi, não precisa do seu telefone/tablet para registar a sua medição. Suba para o QardioBase com o círculo de metal no mesmo lado dos seus calcanhares e com os seus pés afastados para uma medição correta da composição corporal.

Tal como em qualquer balança: para garantir a segurança, assim como para garantir a precisão da medição, deve certificar-se sempre de que os seus pés e a superfície da balança estão secos antes de subir para o QardioBase.

## COMO LIGAR/DESLIGAR O QARDIOBASE

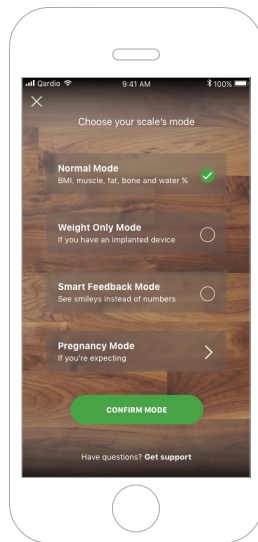
Para ligar o QardioBase suba para cima da plataforma ou dê-lhe um toque com o pé. O dispositivo desliga-se automaticamente após alguns segundos de inatividade.

## ATIVAÇÃO DOS MODOS ESPECIAIS

Deve seleccionar o modo de medição na configuração. Em alternativa, pode aceder à secção Definições da aplicação Qardio, deslocar-se até QardioBase e seleccionar "Configurar modo".

### Modo normal

O "Modo normal" vai efetuar a medição do peso e a análise da composição corporal. Neste modo, o QardioBase vai mostrar primeiro o peso e em seguida a % de gordura corporal. Se estiver calçado, o QardioBase vai exibir apenas o seu peso. Para obter uma medição precisa da composição corporal, certifique-se de que está totalmente descalço. A aplicação Qardio vai mostrar a informação detalhada da composição corporal, incluindo o peso, a % de gordura corporal, a % de massa muscular, a % de água, a % de massa óssea e o IMC.



**ATENÇÃO:** A utilização do QardioBase é segura para pessoas a partir dos 10 anos de idade. As pessoas munidas com um dispositivo médico implantável apenas devem usar o QardioBase no "Modo apenas peso", desativando assim a análise da composição corporal. Não utilize este produto antes de ativar primeiro o "Modo apenas peso", caso possua dispositivos médicos eletrônicos implantados, tais como pacemakers ou desfibriladores. Consulte a secção "Modo apenas peso" para obter mais informações. Consulte as instruções do fabricante do seu dispositivo médico implantado para obter mais informações. Recomenda-se que as grávidas utilizem o QardioBase no "Modo de gravidez" ou no "Modo apenas peso".

### **Feedback inteligente**

Ative o "Modo de feedback inteligente" e defina a sua meta de peso para que o QardioBase apresente expressões faciais indicativas do seu progresso em termos de peso e de composição corporal relativamente à meta definida.

No "Modo feedback inteligente", o seu peso e os dados detalhados da composição corporal, incluindo peso, a % da gordura corporal, a % de massa muscular, a % de água, a % de massa óssea e o IMC não são exibidos na balança, mas são acessíveis na aplicação Qardio. Se estiver calçado ou se estiver no "Modo apenas peso" ou no "Modo de gravidez", o QardioBase apenas vai mostrar o seu peso.

## Modo apenas peso

O "Modo apenas peso" vai efetuar a medição do peso sem a análise da composição corporal. Se possuir um dispositivo implantável, como um pacemaker ou um desfibrilador, o "Modo apenas peso" tem de ser ativado antes de utilizar o QardioBase.

Com o "Modo apenas peso" ativado, irá ver o ícone baixo, que indica que a sua composição corporal está desativada e que a balança apenas vai efetuar a medição de peso.



Será efetuada uma medição do peso sem a composição corporal. De modo a garantir que está no "Modo apenas peso", confirme a presença deste símbolo antes de efetuar a medição.



Se possuir um dispositivo implantável, como um pacemaker ou um desfibrilador, certifique-se de que tem sempre a funcionalidade "Modo apenas peso" devidamente ativada tocando na balança com o seu pé antes de subir para a mesma. Quando o ícone do modo apenas peso for exibido, é seguro subir para a balança para efetuar a medição.

## Modo de gravidez

O QardioBase pode ser utilizado para medir o seu progresso em termos de peso durante este momento especial e após o mesmo. No "Modo de gravidez", o QardioBase efetua uma mediação do peso corporal sem a análise da composição corporal e vai exibir um sorriso em vez do seu peso. A aplicação Qardio regista as alteração de peso durante a gravidez e após o nascimento do seu bebé, ajuda-a a manter um registo do progresso na recuperação do seu peso original.

## INSTRUÇÕES DETALHADAS PARA MEDIÇÕES CORRETAS E FIÁVEIS

Pode efetuar medições fiáveis do peso corporal e da composição corporal com os passos seguintes:

1. Suba para o QardioBase para efetuar a sua medição.
2. Mantenha-se em pé e imóvel na balança, com os pés descalços. Não se preocupe se os seus pés parecerem demasiado grandes para a unidade, pois as medições podem na mesma ser obtidas se os seus dedos estiverem fora da plataforma.
3. Após alguns segundos, são exibidos os resultados da medição. Por definição, o peso vai aparecer primeiro, seguido da % de gordura corporal. Se estiver calçado ou se estiver no "Modo apenas peso" ou no "Modo de gravidez", o QardioBase apenas vai mostrar o seu peso. A aplicação Qardio vai mostrar a informação detalhada da composição corporal, incluindo o peso, a % de gordura corporal, a % da massa muscular, a % de água, a % de massa óssea e o IMC.

Se tiver uma configuração por Wi-Fi, não precisa do seu telefone/tablet para registar a sua medição. Suba para o QardioBase com o círculo de metal no mesmo lado dos seus calcanhares e com os seus pés afastados para uma medição correta da composição corporal.

Tal como com qualquer balança: para garantir a segurança, assim como garantir a precisão da medição, deve certificar-se sempre de que os seus pés e a superfície da balança estão completamente secos antes de subir para o QardioBase.



Os calcanhares devem ser posicionados em cada um dos lados do símbolo redondo



Os dedos podem ficar de fora da plataforma de medição

É importante manter-se imóvel quando está na balança. Se o QardioBase detetar demasiado movimento após cinco segundos a tentar obter a sua medição, ser-lhe-á mostrado um ícone de "Mantenha-se imóvel": serve para o lembrar que tem de se manter imóvel para que o QardioBase possa efetuar uma leitura precisa. Deve sair e repetir a medição.



Mantenha-se imóvel  
para que o QardioBase  
possa efetuar uma  
medição precisa

Se tiver definido o seu objetivo de peso e o "Modo de feedback inteligente" estiver ativado, o QardioBase vai exibir expressões faciais que indicam o seu progresso em termos de peso e de composição corporal relativamente à meta definida. Consulte "Ativação de modos especiais" para obter mais informações.

A medição da composição corporal e do índice de massa corporal exigem que o QardioBase tenha sido configurado com informações precisas no seu perfil de utilizador na aplicação Qardio (altura, idade, sexo). Para medir apenas o peso não tem de completar esta informação no seu perfil.

Para controlar o progresso, compare as medições de peso e de composição corporal efetuadas nas mesmas condições num determinado período de tempo.

Suba para o QardioBase apenas com os pés secos e quando a superfície da balança não estiver molhada.

## UTILIZAÇÃO DO QARDIOBASE COM VÁRIOS UTILIZADORES

É possível a ligação de vários utilizadores de conta Qardio a um único QardioBase.

A associação de uma ou mais contas Qardio ao QardioBase é importante para permitir que o QardioBase reconheça todos os utilizadores do agregado familiar. Se alguém que não tem uma conta associada à balança subir para o QardioBase, apenas será exibido o respetivo peso e os dados não serão imputados a uma conta de utilizador.

Para convidar outros utilizadores a ligarem-se ao QardioBase siga estes passos:

1. Descarregue e abra a aplicação Qardio no dispositivo do utilizador.
2. Crie uma conta.
3. Peça aos outros utilizadores para subirem para a balança e configurarem os seus perfis.

Após efetuar a medição, o seu nome será exibido na balança para indicar o perfil ao qual está associada a medição. Toque na balança com o seu pé para selecionar o nome correto.

## ALTERAÇÃO DA UNIDADE DE MEDIÇÃO DO PESO E OUTRAS DEFINIÇÕES

As unidades de medição do peso são automaticamente definidas com base na definição regional do smartphone ou tablet com que o QardioBase é utilizado a primeira vez.

Para as alterar:

1. Toque no menu Q no canto superior esquerdo do ecrã da aplicação Qardio e seleccione Perfil.
2. Seleccione as definições do QardioBase
3. Suba para o QardioBase e aceda ao modo de configuração através das definições e seleccione "Configurar o QardioBase".

Pode alterar a unidade de medição a ser apresentada para o seu peso corporal para kg, lb ou st.

Certifique-se de que o seu smartphone ou tablet já está emparelhado com o seu QardioBase. Se o seu smartphone ou tablet não estiver ainda associado ao QardioBase, siga as instruções descritas em "Utilizar o QardioBase pela primeira vez".



## DEFINIÇÃO DE METAS

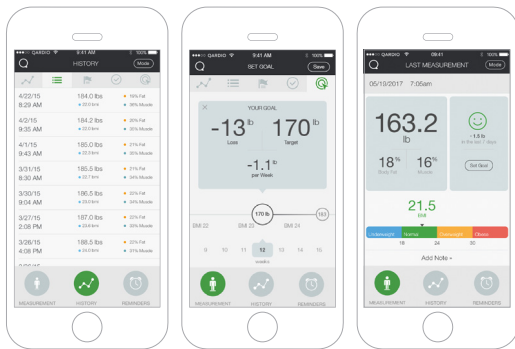
O QardioBase permite-lhe definir metas para que possa acompanhar o seu progresso em qualquer dos modos que utiliza. Se o "Modo de feedback inteligente" estiver ativo, as expressões faciais exibidas com a medição refletem o seu progresso relativamente à meta que definiu.

Para definir as suas metas, siga estes passos:

1. Abra a secção QardioBase na sua aplicação Qardio.
2. Selecione o separador HISTÓRICO no fundo do ecrã para exibir o seu histórico de medições.
3. Selecione o ícone da meta no canto superior direito do ecrã para entrar em DEFINIR META.
4. Deslize o círculo que mostra o seu peso atual para a esquerda ou para a direita para indicar a sua meta de peso.
5. Com base nas taxas de ganho e de perda de peso recomendadas, a aplicação Qardio irá indicar quantas semanas demorará até atingir a sua meta de peso e quanto peso terá de perder ou ganhar em cada semana para poder atingir essa meta.

Se tiver um limite de tempo específico para o seu objetivo de peso, também pode ajustar o número de semanas em que gostaria de atingir o seu objetivo.

6. Clique no botão "Guardar" no canto superior direito para registar a sua nova meta.
7. Para eliminar a sua meta, prima "x" no canto superior esquerdo da visualização da meta em DEFINIR META.



## REATRIBUIÇÃO DE UMA MEDIÇÃO

O QardioBase pode armazenar na sua memória as medições de vários utilizadores pré-definidos. Estas informações são utilizadas para identificar e atribuir automaticamente ao utilizador as novas medições efetuadas.

- Se uma medição for incorretamente atribuída a um utilizador, pode reatribuir a medição manualmente (neste caso, a medição vai ser automaticamente eliminada do perfil do utilizador incorreto).
- Se uma medição for atribuída a si incorretamente, pode rejeitar a medição (neste caso, a medição vai ser imputada a uma lista de medições não atribuídas).

Pode seguir estes passos para reatribuir as medições:

1. Toque no menu Q no canto superior esquerdo do ecrã da aplicação Qardio e selecione QardioBase.
2. Selecione HISTÓRICO para visualizar o histórico de medições.
3. Selecione o ícone no centro do topo do ecrã para introduzir RECLAMAR.
4. Deslize a medição para a esquerda para reclamar a medição na sua lista de medições ou para a rejeitar da sua lista de medições.

## LISTA DE REQUISITOS PARA UMA MEDIÇÃO PRECISA E FIÁVEL

- ✓ Coloque o QardioBase numa superfície plana e dura. Apesar de o QardioBase ser adequado para utilização na maior parte das superfícies, um piso macio ou mole e desnivelado pode influenciar a balança a obter medições menos fiáveis do seu peso.
- ✓ Suba para a balança com os pés paralelos e com o peso igualmente distribuído. Não se preocupe se os seus pés parecerem demasiado grandes para a unidade pois medições precisas podem ainda ser obtidas se os seus dedos estiverem fora da plataforma.
- ✓ Mantenha-se imóvel enquanto a balança mede o seu peso. Não será possível efetuar uma leitura precisa se não estiver de pé.
- ✓ Pese-se com os pés secos e descalços. Coloque-se de pé com os pés afastados de forma a evitar que as suas pernas se toquem. A balança não pode medir de forma precisa a composição corporal se estiver a usar calçado ou meias, ou se os seus pés ou a superfície da balança não estiverem limpos.
- ✓ Tente medir o seu peso sempre na mesma balança e à mesma hora para ver tendências consistentes. O seu peso e a sua composição corporal variam naturalmente com o decorrer do dia.
- ✓ Obterá medições mais precisas se a medição for efetuada sem roupa, antes do pequeno-almoço e do banho e depois de esvaziar a bexiga.
- ✓ Para melhorar a precisão da análise percentual da composição corporal, evite a medição após os seguintes casos:
  - Elevado nível de álcool no sangue.
  - Elevado nível de cafeína ou outros estimulantes.

- Após atividade desportiva intensa.
- Após refeições pesadas.
- Quando estiver desidratado.
- ✓ Certifique-se de que os dados corretos estão inseridos no seu perfil (altura, idade, sexo) da aplicação Qardio. Informações incorretas afetam a fiabilidade da medição da composição corporal e do IMC.
- ✓ O QardioBase é fácil de utilizar por pessoas a partir dos 10 anos de idade. As pessoas munidas de um dispositivo médico implantável apenas devem utilizar o QardioBase no "Modo apenas peso", desativando assim a análise da composição corporal. As grávidas devem utilizar o QardioBase no "Modo gravidez" ou no "Modo apenas peso."
- ✓ O seu QardioBase vai efetuar uma calibração periodicamente. Tal irá ocorrer mais frequentemente se a balança for mexida ou levantada entre medições. Em caso de calibração, suba ou toque no QardioBase com o pé para o ativar. Após a balança ligar, desça da mesma. Aguarde até visualizar um sorriso e, em seguida, volte a subir para a balança para efetuar a medição.

## MEDIÇÃO DA COMPOSIÇÃO CORPORAL

A expressão "composição corporal" é utilizada para descrever a percentagem de gordura corporal, músculo, água e massa óssea nos corpos humanos. É uma métrica fundamental para a saúde e bem-estar globais e fornece uma avaliação mais precisa do que apenas o peso.

O QardioBase mede a % de gordura corporal, a % de massa muscular, a % de composição de água e a % de massa óssea.

A % de gordura corporal é a medida de gordura que existe no seu corpo. Conhecer a sua composição corporal ajuda-o a avaliar os riscos de saúde relacionados com o peso, tais como a pressão arterial, diabetes e doença cardíaca.

O QardioBase mede a massa corporal utilizando a análise de impedância bioelétrica (BIA). É enviado um pequeno sinal seguro pelos elétrodos de índio e estanho (OIE) no topo da balança e o mesmo é analisado para determinar a impedância do corpo. A composição corporal é então calculada com base na impedância elétrica, no peso e nos dados do perfil de utilizador.

As pessoas munidas com um dispositivo médico implantável apenas devem usar o QardioBase no "Modo apenas peso", desativando assim a análise da composição corporal. Caso possua dispositivos médicos eletrónicos implantados, tais como pacemakers ou desfibriladores, não use o QardioBase antes de ativar o "Modo apenas peso". Consulte as instruções do fabricante do seu dispositivo médico para obter mais informações. Recomenda-se que as grávidas usem o QardioBase no "Modo gravidez" ou no "Modo apenas peso".

Os níveis de hidratação no corpo podem afetar as leituras da gordura corporal e da composição corporal. Uma vez que o corpo tem tendência para ficar desidratado após uma longa noite de sono, a composição corporal tem tendência para mostrar o nível mais elevado de % de gordura e de % de massa muscular e a menor % de água no momento em que se acorda. Fazer exercício antes da medição resulta numa maior % de massa muscular.

Deve medir a sua composição corporal à mesma hora do dia e em condições consistentes de modo a obter os dados de tendência mais fiáveis.

## ALTERAR A SUA REDE WI-FI

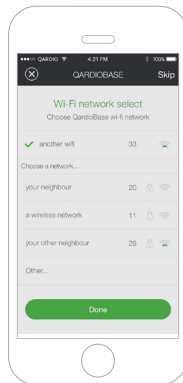
Se tiver um novo nome ou palavra-passe de Wi-Fi, terá de ligar novamente o seu QardioBase à nova rede. Pode seguir estes passos para alterar a configuração da sua rede Wi-Fi:

1. Certifique-se de que o seu telefone ou tablet já está emparelhado com o seu QardioBase. Se o seu telefone ou tablet não estiver associado ao QardioBase siga as instruções descritas em "Utilizar o QardioBase pela primeira vez" e efetue o emparelhamento.
2. Toque no menu Q no canto superior esquerdo do ecrã da aplicação Qardio e seleccione Definições.
3. Seleccione as definições QardioBase na lista
4. Seleccione Configuração de Wi-Fi.
5. Confirme que pretende alterar as atuais definições de Wi-Fi do seu QardioBase e siga as instruções no ecrã do seu telefone ou tablet para introduzir o nome e a palavra-passe (se aplicável) da nova rede Wi-Fi.

Para ligar o QardioBase à sua rede Wi-Fi, vai precisar de saber a seguinte informação:

- Nome da rede sem fios (SSID)
- Palavra-passe WPA/WPA2 (se aplicável)

Se não souber esta informação, pode consultar o fabricante do seu router sem fios ou entrar em contacto com o seu fornecedor de serviço de Internet para obter ajuda.



## CUIDADO E MANUTENÇÃO

- Evite temperaturas elevadas e a luz direta do sol. Não emergir em água nem expôr a pó em excesso para evitar danificar a balança.
- Não tente desmontar a balança.
- Limpe a superfície com um pano macio e húmido.
- Não utilize toalhetes de limpeza antissépticos, cloro ou agentes de limpeza de vidro altamente concentrados na superfície da balança.
- Nunca utilize detergentes para limpar a balança. Pode danificar de forma irreversível o revestimento que protege os elétrodos utilizados para medir a sua massa de gordura corporal.
- Não deixe cair a balança nem a exponha a vibrações excessivas.
- Não deixe cair objetos sobre a balança.

## CARREGAR O QARDIOBASE

O QardioBase alerta-o quando a bateria estiver fraca e, nessa altura, recomendamos que carregue a sua balança. Para o fazer, ligue o QardioBase a uma fonte de alimentação utilizando o cabo USB para Micro USB fornecido com a balança. O QardioBase mostra um ícone de bateria para indicar que está a carregar.

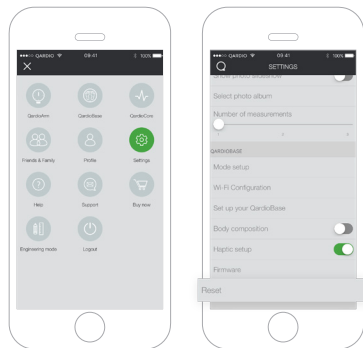
Quando o QardioBase estiver totalmente carregado, a balança apresenta um ícone de bateria totalmente carregada. Carregar completamente a bateria pode demorar até cinco horas.

- ⚠ Não utilize o QardioBase enquanto este estiver a carregar.
- ⚠ A fonte de alimentação recomendada é um adaptador que cumpra a norma IEC60601-1: 2012.

## RECONFIGURAÇÃO DO QARDIOBASE EM IOS

Poderá ser necessário repôr o seu QardioBase se já tiver atingido o número limite de telemóveis ou tablets emparelhados ou como passo para a resolução de problemas.

Para reconfigurar o seu QardioBase, vá às definições na sua aplicação Qardio, seleccione "Repôr" e siga as instruções da aplicação.





## RECONFIGURAÇÃO DO QARDIOBASE EM ANDROID

Pode ser necessário repôr o seu QardioBase se já tiver atingido o número de telefones ou tablets emparelhados, ou como passo para a resolução de problemas.

Para reconfigurar o seu QardioBase, vá às definições na sua aplicação Qardio, selecione "Repôr" e siga as instruções da aplicação.

## CONTACTO DO SERVIÇO AO CLIENTE

O contacto do serviço ao cliente da Qardio está disponível em [support.getqardio.com](https://support.getqardio.com).

## GARANTIA LIMITADA

Este dispositivo está abrangido por uma garantia limitada de três anos desde a data de compra. A bateria e outras partes sujeitas a desgaste não estão abrangidas pela garantia limitada.

A garantia limitada só é válida mediante apresentação do recibo de compra que confirma a data de aquisição. A abertura ou modificação do dispositivo invalida a garantia limitada. Esta garantia aplica-se apenas a compras efetuadas por utilizadores finais da Qardio e respetivos revendedores autorizados. Esta garantia não se aplica a compras feitas em qualquer outro revendedor e a Qardio não oferece qualquer garantia para tais compras.

A garantia não cobre danos causados por manuseamento inadequado, baterias descarregadas, acidentes ou não conformidade com as instruções de funcionamento e desgaste normal de partes.

Se surgir um defeito durante o período de garantia, a Qardio, de acordo com a sua opção e na medida em que seja permitido por lei, compromete-se a (1) reparar o produto gratuitamente, utilizando peças novas ou peças equivalentes a novas em termos de desempenho e fiabilidade; (2) trocar o produto por um produto funcionalmente equivalente que seja novo ou equivalente a novo em termos de desempenho e fiabilidade; ou (3) reembolsar o preço de compra original. Esta garantia exclui danos resultantes de abusos, acidentes, modificações ou outras causas que não sejam defeitos de material ou mão-de-obra.

Excetuando os seus direitos ao abrigo das leis de proteção do consumidor, todas as garantias, condições e outros termos não estabelecidos neste documento de garantia estão excluídos da garantia limitada. Alguns países não permitem limitações ao período de vigência das referidas garantias, condições e/ou termos implícitos, pelo que as limitações acima indicadas poderão não se aplicar ao seu caso.

Em caso algum deverá a Qardio ser responsável por (a) quaisquer perdas que não tenham sido causadas pela nossa violação desta garantia limitada; (b) quaisquer

danos acidentais, especiais, indiretos ou consequentes, quer resultem da utilização, utilização indevida ou incapacidade de utilizar este produto ou de defeitos no produto;  
(c) perdas relacionadas com qualquer negócio, perda de lucros, perda de dados ou perda de oportunidade.

As disposições desta garantia limitada não se aplicam a qualquer outra responsabilidade, exceto as que não possam ser limitadas ou excluídas em matéria de direito. Dependendo do seu local de residência, algumas das limitações ou exclusões acima poderão não se aplicar ao seu caso. Para obter serviço de garantia, contacte a Qardio a <https://support.getqardio.com>.

Compras em leilão online: os produtos comprados através de leilões online não são elegíveis para descontos ou outras ofertas especiais da garantia Qardio. As confirmações dos leilões online não são aceites para verificação da garantia. Para obter o serviço de garantia, é necessário apresentar o original ou uma cópia do recibo de venda do retalhista original. A Qardio não irá substituir componentes em falta de qualquer pacote comprado num leilão online.

Compras na Austrália: os nossos produtos são fornecidos com garantias que não podem ser excluídas ao abrigo da Lei do Consumidor da Austrália. Tem direito a uma substituição ou reembolso por uma falha grave e compensação por qualquer outra perda ou dano razoavelmente previsível. Também tem direito a ter os produtos reparados ou substituídos se não forem de qualidade aceitável e se a falha não for considerada grave. Os benefícios ao abrigo da nossa Garantia Limitada são em acréscimo a outros direitos e soluções ao abrigo da lei aplicável em relação aos produtos.

## RESOLUÇÃO DE PROBLEMAS

PROBLEMA	CAUSA POTENCIAL	SOLUÇÃO
Embora a bateria esteja carregada, a balança não liga quando sobe ou toca nela com o pé.	O nível de carga está demasiado baixo.	1) Ligue o QardioBase ao carregador  Se o problema voltar a ocorrer, contacte o serviço ao cliente em <a href="mailto:support.getqardio.com">support.getqardio.com</a>
A sua rede Wi-Fi não aparece.	O sinal de Wi-Fi é muito fraco.	1) Aproxime-se mais do seu router.  Se continuar a ter problemas na ligação, contacte o serviço de apoio ao cliente em <a href="mailto:support.getqardio.com">support.getqardio.com</a>
QardioBase não liga ao Wi-Fi.	Inseriu uma palavra-passe de Wi-Fi incorreta.	1) Certifique-se de que introduz a palavra-passe correta para a sua Wi-Fi.  2) Se após inserir a palavra-passe correta o QardioBase continuar a não ligar, reinicie o seu router. Certifique-se de que está perto do seu router e tente novamente.  Se continuar a ter problemas na ligação, contacte o serviço de apoio ao cliente em <a href="mailto:support.getqardio.com">support.getqardio.com</a>

## RESOLUÇÃO DE PROBLEMAS

### PROBLEMA

### CAUSA POTENCIAL

### SOLUÇÃO

---

A medição do peso não aparece.

Está a mexer-se muito enquanto o QardioBase tenta efetuar a medição.

É importante manter-se imóvel quando está na plataforma da balança. Se o QardioBase detetar muito movimento, vai ser-lhe mostrado um ícone de "Mantenha-se imóvel". Serve para o lembrar que tem de se manter imóvel para que o QardioBase possa efetuar uma leitura precisa.  
Se o problema voltar a ocorrer, contacte o serviço ao cliente em [support.getqardio.com](https://support.getqardio.com)

---

A análise corporal não foi efetuada com sucesso.

Não se está a pesar com pés descalços e secos.

Para permitir que o QardioBase efetue a análise corporal utilizando o método de análise BIA, tem de se pesar com pés descalços e secos e evitar que as pernas se toquem. A balança não pode medir a composição corporal se estiver a usar calçado ou meias, ou se os seus pés ou a superfície da balança não estiverem limpos.

---

Não tem o "Modo normal" ativo.

Se for seguro efetuar a análise corporal, reveja a sua seleção para garantir que tem o "Modo normal" ativo. Se o problema ocorrer novamente, contacte o serviço ao cliente em [support.getqardio.com](https://support.getqardio.com)

## RESOLUÇÃO DE PROBLEMAS

### PROBLEMA

A análise corporal não foi efetuada com sucesso.

### CAUSA POTENCIAL

Tem o "Modo gravidez" ou o "Modo apenas peso" ativado.

### SOLUÇÃO

Se tiver o "Modo gravidez" ou o "Modo apenas peso" ativado, a análise da composição corporal será desativada. Se puder estar grávida ou se possuir um dispositivo implantável, como um pacemaker ou um desfibrilador, use o QardioBase sempre no "Modo gravidez" ou no "Modo apenas peso" para desativar a análise corporal e permitir que a sua medição de peso seja efetuada de forma segura.

Não está de pé em cima da balança na orientação correta.

Graças ao seu design, o QardioBase funciona bem em quase todas as superfícies. Porém, algumas pessoas têm tendência para se mexer mais quando a balança está posicionada em determinadas superfícies macias e o movimento pode afetar a precisão. Se detetar problemas durante a medição numa superfície macia, deve mudar a balança para uma superfície dura e repetir a medição.

## RESOLUÇÃO DE PROBLEMAS

### PROBLEMA

### CAUSA POTENCIAL

### SOLUÇÃO

---

A medição do peso não parece fiável.

O QardioBase está numa superfície desigual ou instável.

O círculo deve estar alinhado com os seus calcanhares. Consultar "Instruções detalhadas para medições corretas e fiáveis" para obter mais instruções. Se o problema voltar a ocorrer, contacte o serviço ao cliente em [support.getqardio.com](mailto:support.getqardio.com)

---

A medição do peso não parece fiável.

A saturação de água de cabelo ou corpo molhado está a distorcer os resultados.

Certifique-se de que está completamente seco.

---

Tente medir o seu peso sempre na mesma balança e à mesma hora para ver tendências consistentes.

Se o problema continuar a ocorrer, contacte o serviço ao cliente em [support.getqardio.com](mailto:support.getqardio.com).

## RESOLUÇÃO DE PROBLEMAS

### PROBLEMA

A medição da composição corporal não é precisa.

### CAUSA POTENCIAL

O seu perfil pessoal possui dados incorretos.

As variações no seu consumo ou nas atividades diárias estão a distorcer os resultados.

### SOLUÇÃO

Certifique-se de que os dados corretos estão inseridos no seu perfil (altura, idade, sexo) da aplicação Qardio.

Evite efetuar a medição após a ingestão de álcool, cafeína ou outros estimulantes, após a prática de atividade desportiva intensa, após refeições pesadas ou no caso de desidratação. Se o problema voltar a ocorrer, contacte o serviço ao cliente em [support.getqardio.com](mailto:support.getqardio.com)



## ESPECIFICAÇÕES TÉCNICAS DO QARDIOBASE 2

---

Materiais	Vidro temperado Caixilho do fundo ABS
Dimensões do dispositivo	34 cm de diâmetro
Peso	3,04 kg
Visor e controlos	Ecrã LED Exibe o peso e a % da composição corporal, Seleção de utilizador, Feedback Inteligente, Resposta háptica Unidades: kg, lbs, st.
Intervalo de medição	5 - 180 kg
Precisão da medição	100 g com 4 sensores

---

---

Condições de funcionamento	10 °C~40 °C com 45%~85% de máxima humidade relativa e pressão atmosférica de 86~106 kpa; altitude máxima: 2000 m
Condições de transporte e armazenamento	-20 °C~45 °C com 45%~85% de máxima humidade relativa e pressão atmosférica de 86~106 kpa; altitude máxima: 2000 m
Vida útil	Aproximadamente 3 anos
Fonte de energia	Bateria recarregável (cabo de carregamento USB para Micro USB incluído)
Conectividade	Bluetooth 4.0 Wi-Fi 802.11 (b/g/n) com protocolos de segurança WPA / WPA2

---

Requer um dispositivo iOS ou Android e a criação de uma conta Qardio para a configuração inicial.

## ELIMINAÇÃO



Aplicação das diretivas europeias 2002/95/CE, 2002/96/CE e 2003/108/CE relativas à redução do uso de substâncias perigosas nos dispositivos elétricos e eletrónicos e à eliminação de resíduos. O símbolo aplicado no dispositivo ou na embalagem significa que, no final da sua vida útil, o produto não deve ser eliminado juntamente com o lixo doméstico.

No fim da vida útil dos dispositivos, o utilizador deve entregá-los aos centros de recolha adequados para lixo elétrico e eletrónico ou devolvê-los ao vendedor quando comprar um novo dispositivo. A eliminação do produto em separado previne possíveis consequências negativas para o meio ambiente e para a saúde derivadas da eliminação inadequada. Permite também a recuperação dos materiais que compõem o produto, de forma a obter uma poupança energética e de recursos relevante e a evitar efeitos negativos no meio ambiente e na saúde. No caso da eliminação abusiva do dispositivo por parte do utilizador, serão aplicadas medidas administrativas em conformidade com a norma em vigor. O dispositivo e respetivas peças são fabricados tendo em conta a sua eliminação, conforme apropriado, de acordo com regulamentos nacionais ou regionais. Este produto cumpre a Diretiva RoHs 2011/65/EU e a respetiva alteração pela Diretiva 2015/863/UE.

## CONFORMIDADE CE

É possível consultar uma declaração de conformidade (DdC) completa em: <http://getqardio.com/conformity>

## DECLARAÇÃO DA FCC

Declaração da Federal Communications Commission (FCC)

15.21

O utilizador fica avisado de que alterações ou modificações não expressamente aprovadas pela parte responsável pela conformidade podem anular a autoridade de o utilizador operar o equipamento.

15.105 (b)

Este equipamento foi testado e comprovou-se que cumpre os limites para um dispositivo digital de Classe B, nos termos da parte 15 das regras da FCC. Estes limites foram criados para providenciar uma proteção razoável contra interferências prejudiciais numa instalação residencial. Este equipamento gera, usa e pode irradiar energia de radiofrequências e se não for instalado e utilizado de acordo com as instruções, pode causar interferências prejudiciais nas comunicações rádio. No entanto, não há garantia de que a interferência não ocorra numa instalação particular. Se este equipamento causar interferências prejudiciais na receção do rádio ou televisão – o que pode ser determinado ao ligar e desligar o equipamento – o utilizador é encorajado a tentar corrigir a interferência através de uma ou mais das seguintes medidas:

- Reorientar ou reposicionar a antena recetora.
- Aumentar a separação entre o equipamento e o recetor.
- Ligar o equipamento a uma tomada num circuito diferente daquele a que está ligado o recetor.
- Consultar o revendedor ou um técnico especializado em rádio/TV para obter ajuda.

Declaração da FCC relativa à exposição a radiação por RF:

1. Este transmissor não pode estar situado nem funcionar em conjunto com qualquer outra antena ou transmissor.

2. Este equipamento cumpre os limites de exposição a radiação por RF definidos para um ambiente não controlado. Este equipamento deve ser instalado e operado com uma distância mínima de 0 cm entre o radiador e o seu corpo.

Este equipamento cumpre os limites de exposição a radiação da FCC definidos para um ambiente não controlado. O utilizador final tem de seguir as instruções de utilização específicas para satisfazer a conformidade relativa à exposição a RF. Este transmissor não pode estar situado nem funcionar em conjunto com qualquer outra antena ou transmissor.

O dispositivo portátil foi concebido para cumprir os requisitos de exposição a ondas radioelétricas estabelecidos pela Comissão Federal de Comunicações (FCC) dos EUA. Estes requisitos estabelecem um limite SAR de 1,6 W/kg em média com uma grama de tecido. O valor SAR mais alto reportado com esta norma durante a certificação do produto para utilização quando devidamente usado no corpo.

Declaração da IC relativa à exposição a radiação /  
IC Déclaration sur la radioexposition.

Este dispositivo cumpre a(s) norma(s) RSS da Industry Canada relativas à isenção de licença. A operação está sujeita às seguintes condições:

- (1) Este dispositivo pode não causar interferências prejudiciais, e
- (2) Este dispositivo tem de aceitar qualquer interferência, incluindo interferências que possam causar um funcionamento indesejado do dispositivo.

Le présent appareil est conforme aux CNR d'Industrie Canada applicables aux appareils radio exempts de licence. L'exploitation est autorisée aux deux conditions suivantes:

- (1) L'appareil ne doit pas produire de brouillage, et
- (2) Cet équipement est conforme aux limites de rayonnement RF définies pour un environnement incontrôlé. Cet équipement doit être installé et utilisé avec une distance minimale de 0 cm entre l'appareil rayonnant et votre corps.

Déclaration d'exposition aux radiations:

Cet équipement est conforme aux limites d'exposition aux rayonnements IC établies pour un environnement non contrôlé. Cet équipement doit être installé et utilisé avec un minimum de 0 cm de distance entre la source de rayonnement et votre corps.

Este equipamento cumpre os limites de exposição a radiação da ISED definidos para um ambiente não controlado. O utilizador final tem de seguir as instruções de utilização específicas para satisfazer a conformidade relativa à exposição a RF. Este transmissor não pode estar situado nem funcionar em conjunto com qualquer outra antena ou transmissor.

O dispositivo portátil foi concebido para cumprir os requisitos de exposição a ondas radioelétricas estabelecidos pela ISED. Estes requisitos estabelecem um limite SAR de 1,6 W/kg em média com uma grama de tecido. O valor SAR mais alto reportado com esta norma durante a certificação do produto para utilização quando devidamente usado no corpo.

Cet équipement est conforme aux limites d'exposition aux rayonnements ISED établies pour un environnement non contrôlé. L'utilisateur final doit suivre les instructions spécifiques pour satisfaire les normes. Cet émetteur ne doit pas être co-implanté ou fonctionner en conjonction avec toute autre antenne ou transmetteur.

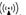
Le dispositif portable est conçu pour répondre aux exigences d'exposition aux ondes radio établie par le développement énergétique DURABLE. Ces exigences un SAR limite de 1,6 W/kg en moyenne pour un gramme de tissu. La valeur SAR la plus élevée signalée en vertu de cette norme lors de la certification de produit à utiliser lorsqu'il est correctement porté sur le corps.

## DECLARAÇÃO SOBRE RF

Declaração relativa à exposição a radiação por RF:

Este equipamento cumpre os limites de exposição a radiação da IC definidos para um ambiente não controlado. Este equipamento deve ser instalado e operado com uma distância mínima de 0 cm entre o radiador e o seu corpo. Este transmissor não pode estar situado nem funcionar em conjunto com qualquer outra antena ou transmissor.

O equipamento médico elétrico precisa de precauções especiais relativamente à EMC e precisa de ser instalado e colocado em serviço de acordo com a informação de EMC fornecida na secção seguinte.

Pode ocorrer interferência na vizinhança de equipamento marcado com o seguinte símbolo (()).

O equipamento de comunicação por RF portátil e móvel (p. ex., telemóveis) pode afetar o Equipamento Médico Elétrico. A utilização de acessórios e cabos que não os especificados pode resultar no aumento de emissões ou na diminuição da imunidade.

O dispositivo utiliza energia de RF apenas para o seu funcionamento interno. Por conseguinte, as suas emissões de RF são muito baixas e não é provável que causem qualquer interferência no equipamento eletrónico que se encontre na vizinhança.

O dispositivo é adequado para ser utilizado em todos os estabelecimentos, incluindo estabelecimentos residenciais e os diretamente ligados à rede pública de fornecimento elétrico de baixa tensão que fornece energia a edifícios usados para finalidades residenciais.

O equipamento de comunicação por RF portátil e móvel não deve ser usado a uma distância de qualquer peça do dispositivo, incluindo cabos, inferior à distância de separação recomendada, calculada pela equação aplicável à frequência do transmissor.

A utilização do dispositivo está indicada para um ambiente eletromagnético onde as perturbações da radiação de RF estejam controladas. Quaisquer outros acessórios, transdutores e cabos podem resultar no aumento das emissões ou na diminuição da imunidade e do desempenho em termos de EMC.

O dispositivo não deve ser usado ao lado ou em cima de outro equipamento e, se tal for necessário, deve ser observado para verificar o funcionamento normal na configuração em que será usado.

O equipamento médico elétrico precisa de precauções especiais relativamente à EMC e precisa de ser instalado e colocado em serviço de acordo com a informação de EMC fornecida a seguir. O equipamento de comunicação por RF portátil e móvel (p. ex., telemóveis) pode afetar o Equipamento Médico Elétrico. A utilização de acessórios e cabos que não os especificados pode resultar no aumento de emissões ou na diminuição da imunidade da unidade.

## EXPLICAÇÃO DOS SÍMBOLOS

Os significados dos símbolos utilizados para marcação são explicados nas instruções de utilização.



Aviso genérico, cuidado, risco de perigo  
Leia cuidadosamente estas instruções antes de utilizar o produto.

---



Peça aplicada de tipo BF  
Nota: B = Corpo (body); F = Flutuante

---

**SN**

Número de série do fabricante

---



Data de fabrico

---



Fabricante

---



Diretiva dos Resíduos de Equipamentos Elétricos e Eletrónicos 2002/96/CE (Diretiva REEE) após o prazo válido de 3 anos, a máquina deve ser tratada nos termos dos requisitos da legislação ou regulamentos locais. Para evitar danos para os utilizadores e a poluição do ambiente.

---

**IP21**

Proteção contra a entrada prejudicial de água e de determinadas matérias (proteção contra gotejamento vertical)

---

Concebido e fabricado para a Qardio, Inc. Califórnia, EUA.  
PARA OS EUA E INTERNACIONAL  
[www.getqardio.com](http://www.getqardio.com)



Peça aplicada de tipo BF  
Nota: B = Corpo (body); F = Flutuante



FCC ID: 2ABF2-888BAS2  
IC: 11885A-888BAS2



*Leia este manual antes de utilizar o aparelho.*



REEE



YA HORNG ELECTRONIC CO., LTD.  
No.35, Shalun, Anding Dist, Tainan City, 745, Taiwan



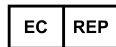
2018

**Importador  
dos EUA**

115 Sansome St. #1005  
San Francisco, CA 94104, EUA

**Importador  
da UE**

Qardio Europe Ltd.  
14-16 Dowgate Hill, London, EC4R 2SU  
Reino Unido



Kahl Handelsvertretung  
End.: Isarstr.33 40699 Erkrath, Alemanha

Concebido e fabricado para a Qardio, Inc. Califórnia, EUA.

PARA O CANADÁ

[www.getqardio.com](http://www.getqardio.com)



Peça aplicada de tipo BF

Nota: B = Corpo (body); F = Flutuante



FCC ID: 2ABF2-888BAS2

IC: 11885A-888BAS2



*Leia este manual antes de utilizar o aparelho.*



REEE



Fábrica: ATTEN ELECTRONIC (DONGGUAN) CO., LTD  
188 Industrial District, Ping Shan Administrative District,  
Tang Xia Town, Dongguan, 190, CN, 518055. China



2018

**Importador  
dos EUA**

Qardio, Inc., San Francisco, CA



### Declaração do fabricante - emissões eletromagnéticas

O QardioBase 2 (Modelo n°.: B200) para ser usado no ambiente eletromagnético (cuidados ao domicílio) especificado abaixo. O cliente ou utilizador do B200 deve certificar-se de que o dispositivo é usado nesse tipo de ambiente.

Teste de emissões	Conformidade	Ambiente eletromagnético – orientação (para um ambiente de cuidados ao domicílio)
Emissões de RF CISPR 11	Grupo 1	O B200 utiliza energia de RF apenas para o seu funcionamento interno. Por conseguinte, as suas emissões de RF são muito baixas e não é provável que causem qualquer interferência no equipamento eletrónico que se encontre na vizinhança.
Emissões de RE CISPR 11	Classe B	O B200 é adequado para ser utilizado em todos os estabelecimentos, incluindo estabelecimentos residenciais e os diretamente ligados à rede pública de fornecimento elétrico de baixa tensão que fornece energia a edifícios usados para finalidades residenciais.
Emissões harmónicas IEC 61000-3-2	Classe A	
Flutuações de tensão/ emissões oscilantes IEC 61000-3-3	Conformidade	

### Declaração do do fabricante – imunidade eletromagnética

O QardioBase 2 (Modelo n.º.: B200) para ser usado no ambiente eletromagnético (cuidados ao domicílio) especificado abaixo.

O cliente ou utilizador do B200 deve certificar-se de que o dispositivo é usado nesse tipo de ambiente.


Teste de imunidade	Nível de teste da IEC 60601	Nível de conformidade	Ambiente eletromagnético – orientação
Descarga eletrostática (ESD) IEC 61000-4-2	Contacto: $\pm 8$ kV Ar $\pm 2$ kV, $\pm 4$ kV, $\pm 8$ kV, $\pm 15$ kV	Contacto: $\pm 8$ kV Ar $\pm 2$ kV, $\pm 4$ kV, $\pm 8$ kV, $\pm 15$ kV	O chão deve ser de madeira, cimento ou tijoleira. Se o chão estiver coberto por um material sintético, a humidade relativa deve ser de pelo menos 30%.
Voltagem transitória/de sobretensão IEC 61000-4-4	$\pm 2$ kV para linhas de alimentação $\pm 1$ kV para linhas de entrada/saída	$\pm 2$ kV para linhas de alimentação Não aplicável	A qualidade da rede elétrica deve ser equivalente a um ambiente típico comercial ou hospitalar.
Pico de corrente IEC 61000-4-5	$\pm 0,5$ kV, $\pm 1$ kV linha(s) para linha(s) $\pm 0,5$ kV, $\pm 1$ kV, $\pm 2$ kV linha(s) para terra	$\pm 0,5$ kV, $\pm 1$ kV linha(s) para linha(s) Não aplicável	A qualidade da rede elétrica deve ser equivalente a um ambiente típico comercial ou hospitalar.
Quedas de tensão, breves interrupções e variações de tensão nas linhas de alimentação IEC 61000-4-11	Quedas de tensão: 0% UT; 0,5 ciclos 0% UT; 1 ciclo 70% UT; 25/30 ciclos Interrupções na tensão: 0% UT; 250/300 ciclos	Quedas de tensão: 0% UT; 0,5 ciclos 0% UT; 1 ciclo 70% UT; 25/30 ciclos Interrupções na tensão: 0% UT; 250/300 ciclos	A qualidade da rede elétrica deve ser equivalente a um ambiente típico comercial ou hospitalar. Se o utilizador do B200 precisar de um funcionamento continuado durante interrupções da rede elétrica, recomenda-se que o B200 seja alimentado através de uma fonte de alimentação ininterrupta ou de uma bateria.
Campo magnético da frequência energética (50/60 Hz) IEC 61000-4-8	30 A/m 50 Hz ou 60 Hz	30 A/m 50 Hz	Os campos magnéticos da frequência energética do B200 devem estar a níveis característicos de uma localização típica num ambiente comercial ou hospitalar típico.

NOTA UT é a tensão de CA antes da aplicação do nível de teste.

## Declaração do do fabricante – imunidade eletromagnética

O B200 destina-se a ser usado no ambiente eletromagnético especificado abaixo.

O cliente ou utilizador do B200 deve certificar-se de que o dispositivo é usado nesse tipo de ambiente.

Teste de imunidade	Nível de teste da IEC 60601	Nível de conformidade	Ambiente eletromagnético – orientação
RF conduzida IEC 61000-4-6	3 Vrms: 0,15 MHz – 80 MHz 6 Vrms: em ISM e bandas de rádio amadora entre 0,15 MHz e 80 MHz	3 Vrms: 0,15 MHz – 80 MHz 6 Vrms: em ISM e bandas de rádio amadora entre 0,15 MHz e 80 MHz	O equipamento de comunicação por RF portátil e móvel não deve ser usado na proximidade de qualquer peça do B200, incluindo cabos, a uma distância inferior à distância de separação recomendada, calculada a partir da equação aplicável à frequência do transmissor.  Distância de segurança recomendada: $d = 1,2 \sqrt{P}$ $d = 1,2 \sqrt{P}$ 80 MHz a 800 MHz $d = 2,3 \sqrt{P}$ 800MHz a 2,7 GHz
RF irradiada IEC 61000-4-3	80% AM a 1 kHz e) 10 V/m 80 MHz – 2,7 GHz b) 80% AM a 1 kHz c)	80% AM a 1 kHz e) 10 V/m 80 MHz – 2,7 GHz 80% AM a 1 kHz	Em que P é a máxima potência nominal de saída do transmissor em watts (W) de acordo com o fabricante do transmissor e d é a distância de separação recomendada em metros (m).  As intensidades de campo a partir dos transmissores fixos de RF, conforme determinadas pela pesquisa eletromagnética do local, devem ser inferiores ao nível de conformidade em cada intervalo de frequência. <sup>b</sup> Pode ocorrer interferência na proximidade do equipamento marcado com o símbolo seguinte: 

NOTA1 A 80 MHz e 800 MHz, aplica-se o maior intervalo de frequência.

NOTA2 Esta orientação pode não se aplicar em todas as situações. A propagação eletromagnética é afetada pela absorção e reflexão em estruturas, objetos e pessoas.

a As intensidades de campo de transmissores fixos, como estações base para telefones de rádio (celulares/sem fios) e rádios móveis terrestres, rádio amador, transmissão de rádio AM e FM e transmissão de TV, não podem ser previstas teoricamente com precisão. Para avaliar o ambiente eletromagnético devido a transmissores de RF fixos, deve ser considerada a realização de um levantamento eletromagnético. Se a intensidade de campo medida no local onde é utilizado o B200 exceder o nível de conformidade de RF aplicável indicado acima, o B200 deve ser observado para verificar o seu funcionamento normal. Se for observado um funcionamento anormal, podem ser necessárias medidas adicionais, como a reorientação ou o reposicionamento do B200.

b Num intervalo de frequência de 150 kHz a 80 MHz, as intensidades de campo devem ser inferiores a 3 V/m.

### Distância de separação recomendada entre o equipamento de comunicação por RF portátil e móvel e o QardioBase 2 (Modelo n.º B200)

O QardioBase 2 (Modelo n.º: B200) destina-se a ser utilizado num ambiente eletromagnético (para cuidados ao domicílio) onde as perturbações da radiação por RF estejam controladas. O cliente ou o utilizador do B200 pode ajudar a impedir a interferência eletromagnética mantendo uma distância mínima entre o equipamento de comunicação por RF portátil e móvel (transmissores) e o B200, conforme recomendado abaixo, de acordo com a máxima potência de saída do equipamento de comunicação.

Potência nominal de saída máxima do transmissor W	Distância de separação de acordo com a frequência do transmissor m		
	150 kHz a 80 MHz $d = 1,2 \sqrt{P}$	80 MHz a 800 MHz $d = 1,2 \sqrt{P}$	800 MHz a 2,7 GHz $d = 2,3 \sqrt{P}$
0,01	N/A	0,12	0,23
0,1	N/A	0,38	0,73
1	N/A	1,2	2,3
10	N/A	3,8	7,3
100	N/A	12	23

Para os transmissores com uma potência nominal de saída máxima não indicada acima, a distância de separação recomendada  $d$  em metros (m) pode ser calculada usando a equação aplicável à frequência do transmissor, em que  $p$  é a potência nominal de saída máxima do transmissor em watts (W) de acordo com o fabricante do transmissor.

NOTA1 A 80 MHz e 800 MHz, aplica-se a distância de separação para o maior intervalo de frequência.

NOTA2 Esta orientação pode não se aplicar em todas as situações. A propagação eletromagnética é afetada pela absorção e reflexão de estruturas, objetos e pessoas.

### Declaração do do fabricante – imunidade eletromagnética

Especificações de teste para a IMUNIDADE DA PORTA DA CAIXA a equipamento de comunicação sem fios por RF  
O QardioBase 2 (Modelo n°.: B200) para ser usado no ambiente eletromagnético (cuidados ao domicílio) especificado abaixo.

O cliente ou utilizador do B200 deve certificar-se de que o dispositivo é usado nesse tipo de ambiente.

Frequência de teste (MHz)	Banda a) (MHz)	Serviço a)	Por impulsos b)	Potência máxima (W)	Distância (m)	NÍVEL DO TESTE DE IMUNIDADE (V/m)	NÍVEL de conformidade (V/m) (para cuidados ao domicílio)
385	380 – 390	TETRA 400	Modulação por impulsos b) 18 Hz	1,8	0,3	27	27
450	430 – 470	GMRS 460, FRS 460	FM c) Desvio $\pm 5$ kHz 1 kHz sine	2	0,3	28	28
710	704 – 787	LTE Banda 13, 17	Modulação por impulsos b) 217 Hz	0,2	0,3	9	9
745							
780							
810	800 – 960	GSM 800/900, TETRA 800, iDEN 820, CDMA 850, LTE Banda 5	Modulação por impulsos b) 18 Hz	2	0,3	28	28
870							
930							

Frequência de teste (MHz)	Banda a) (MHz)	Serviço a)	Por impulsos b)	Potência máxima (W)	Distância (m)	NÍVEL DO TESTE DE IMUNIDADE (V/m)	NÍVEL de conformidade (V/m) (para cuidados ao domicílio)
1720	1700 – 1990	GSM 1800; CDMA 1900; GSM 1900; DECT; LTE Banda 1, 3, 4, 25; UMTS	Modulação por impulsos b) 217 Hz	2	0,3	28	28
1845							
1970							
2450	2400 – 2570	Bluetooth, WLAN, 802.11 b/g/n, RFID 2450, LTE Banda 7	Modulação por impulsos b) 217 Hz	2	0,3	28	28
5240	5100 – 5800	WLAN 802.11 a/n	Modulação por impulsos b) 217 Hz	0,2	0,3	9	9
5500							
5785							

NOTA Se necessário para atingir o NÍVEL DO TESTE DE IMUNIDADE, a distância entre a antena transmissora e o EQUIPAMENTO ME ou SISTEMA ME pode ser reduzida para 1 m. A distância de teste de 1 m é permitida pela norma IEC 61000-4-3.

a) Para alguns serviços, apenas são incluídas as frequências uplink.

b) O portador deve ser modulado usando um sinal de onda quadrado de ciclo de serviço de 50%.

c) Como alternativa à modulação FM, pode ser usada uma modulação por impulsos de 50% a 18 Hz porque, apesar de não representar uma verdadeira modulação, seria o pior caso.

Qardio, QardioArm, QardioBase, QardioCore, QardioMD e os respectivos logótipos são marcas comerciais registadas ou marcas comerciais da Qardio, Inc. nos Estados Unidos e/ou noutros países.

iPhone, iPad e iPod são marcas comerciais da Apple, Inc., registadas nos EUA e noutros países.

A palavra Bluetooth® e os logótipos da marca são marcas comerciais registadas, propriedade da Bluetooth SIG, Inc., e qualquer utilização dessas marcas pela Qardio, Inc. encontra-se licenciada. Todas as outras marcas comerciais são propriedade dos respetivos proprietários.

Os produtos da Qardio devem apenas ser usados em conjunto com aconselhamento médico profissional para diagnóstico ou tratamento e não como substitutos do mesmo.

Patentes atribuídas e pendentes.

Copyright © 2018 Qardio, Inc. Todos os direitos reservados.

Versão 1.3 - Por