

QARDIOBASE[®] 2

Conosci il tuo corpo, non solo il tuo peso.

MANUALE D'USO

INDICE

Introduzione	3	Utilizzo di QardioBase con più utenti	14.
Uso previsto dell'apparecchio	4	Modifica dell'unità di misura del peso e altre impostazioni	15
Avvertimenti e precauzioni importanti per la sicurezza	4	Impostazione degli obiettivi	16
Contenuto della confezione	5	Riassegnazione di una misurazione	17
Requisiti	5	Lista di controllo per una misurazione accurata e affidabile	18
Primo utilizzo di QardioBase	6	Misurazione della composizione corporea	20
Modalità di accensione e spegnimento di QardioBase	8	Modifica della rete Wi-Fi	21
Attivazione di modalità speciali	9	Cura e manutenzione	22
Istruzioni dettagliate per misurazioni corrette e affidabili	12		

Ripristino di QardioBase su iOS	23
Ripristino di QardioBase su Android	24
Come contattare l'assistenza clienti	25
Garanzia limitata	25
Risoluzione dei problemi	27
Caratteristiche tecniche di QardioBase 2	32
Smaltimento	34
Dichiarazione FCC	34
Dichiarazione RF	36
Spiegazione dei simboli	37

BILANCIA INTELLIGENTE QARDIOBASE: INIZIA LA TUA GIORNATA CON UN SORRISO

Un passo per essere più felici, più in salute. QardioBase è una bilancia intelligente senza fili e un analizzatore corporeo che combina funzionalità intelligenti, facilità d'uso e un design elegante per integrare la gestione del peso e della salute nella vita di ogni giorno.



QardioBase offre all'utente una panoramica più ampia della sua forma fisica e del suo benessere. In combinazione con l'app Qardio, consente di misurare, oltre al peso, l'indice di massa corporea (Body Mass Index, BMI), la percentuale di massa muscolare, la percentuale di grasso corporeo, la percentuale di acqua e la percentuale di composizione ossea. I dati sono poi automaticamente sincronizzati con l'account Qardio dell'utente.

Per conoscere e usare correttamente tutte le funzioni di QardioBase, leggere attentamente le istruzioni e le informazioni per la sicurezza contenute in questo documento. La soddisfazione degli utenti è molto importante per noi. Per eventuali domande, problemi o suggerimenti, contattare l'assistenza clienti di Qardio all'indirizzo support.getqardio.com, o visitare il sito web www.getqardio.com per ulteriori informazioni.

USO PREVISTO DELL'APPARECCHIO

QardioBase è un analizzatore corporeo che misura il peso corporeo e utilizza la tecnologia BIA (bioimpedenziometria) per calcolare la percentuale di grasso corporeo e la composizione corporea di un individuo. È concepito soltanto per uso domestico. QardioBase non deve essere usato per curare o diagnosticare alcuna patologia medica.

AVVERTIMENTI E PRECAUZIONI IMPORTANTI PER LA SICUREZZA

- ⚠ Si prega di leggere attentamente il Manuale d'uso prima di usare la bilancia intelligente senza fili QardioBase e di conservarlo per consultazioni future.
- ⚠ QardioBase può essere utilizzato in modo sicuro da soggetti che abbiano compiuto i 10 anni di età. Gli individui con dispositivo medico impiantabile devono usare QardioBase esclusivamente in "Modalità solo peso", che disattiva l'analisi della

composizione corporea. Se l'utente ha dispositivi medici elettronici impiantati, come pacemaker o defibrillatori, non deve utilizzare il prodotto prima della sua attivazione in "Modalità solo peso". Per leggere informazioni importanti sulla "Modalità solo peso", consultare "Attivazione di modalità speciali". Per ulteriori informazioni fare riferimento alle istruzioni di fabbricazione del proprio dispositivo medico impiantato.

- In caso di gravidanza, attivare "Modalità gravidanza" o "Modalità solo peso" dall'app Qardio prima di usare QardioBase.
- Questo analizzatore corporeo/bilancia trasmette un lieve segnale elettrico di basso livello attraverso il corpo. Occorre selezionare "Modalità solo peso" o "Modalità gravidanza" per disattivare tale funzione.
- Non usare il prodotto in caso di febbre alta.
- Non usare il prodotto se ci si sottopone a dialisi, se si hanno edemi sulle gambe, se si soffre di osteoporosi o in caso di malformazione.

- ⚠ Non utilizzare l'apparecchio su superfici scivolose come pavimenti bagnati.
- ⚠ Non utilizzare quando il corpo o i piedi sono bagnati.
- ⚠ La superficie della bilancia è scivolosa se bagnata.
Non usare la bilancia intelligente e l'analizzatore corporeo QardioBase per finalità diverse dalla misurazione del peso e della composizione corporea.
- QardioBase non deve essere usato per curare o diagnosticare alcuna patologia medica. Consultare sempre un medico per determinare la soluzione ideale per l'utente. QardioBase e l'app Qardio devono essere usati unitamente alla consulenza, alla diagnosi o al trattamento medico professionale, e non ne costituiscono un sostituto.

CONTENUTO DELLA CONFEZIONE

- Bilancia intelligente senza fili QardioBase 2
- Cavo di ricarica da USB a Micro USB
- Guida rapida

REQUISITI

Necessita di iOS 10.0 o versione successiva, Android 5.0 o versione successiva, Kindle Fire. Necessita di un dispositivo iOS o Android con Bluetooth e della creazione di un account con l'accettazione delle condizioni generali per l'impostazione iniziale.

QardioBase si collega alla rete wireless domestica con le seguenti configurazioni di rete:

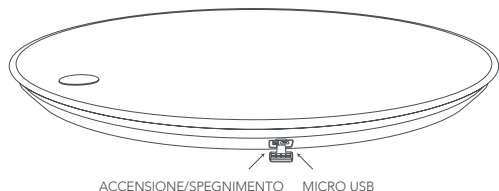
WI-FI 2.4 GHz 802.11 (b/g/n) compatibile con i protocolli di sicurezza WPA/WPA2.

Per utilizzare la bilancia intelligente senza fili QardioBase è necessario scaricare l'app Qardio gratuita dall'App Store di Apple, da Google Play, Amazon Appstore o visitare www.getqardio.com e creare un account con Qardio.

PRIMO UTILIZZO DI QARDIOBASE

Per accendere QardioBase

Aprire la linguetta di gomma sul lato destro del dispositivo QardioBase. Per accendere QardioBase, spostare l'interruttore da destra a sinistra. È sufficiente accendere QardioBase la prima volta che si attiva la propria bilancia.



Scaricare l'app Qardio gratuita

1. Scaricare l'app Qardio gratuita: dal telefono o dal tablet accedere alla pagina www.getqardio.com/download e, alla comparsa del messaggio, scaricare l'app. Oppure accedere all'App Store di iTunes o a Google Play.

2. Aprire l'app Qardio sul telefono o sul tablet. All'eventuale richiesta, attivare il Bluetooth sul dispositivo. Per attivare il Bluetooth, accedere al menu Impostazioni dello smartphone o del tablet.
3. Creare un nuovo account utente, oppure accedere utilizzando il nome utente e la password esistenti. Per un nuovo utente, seguire le istruzioni sullo schermo per effettuare registrazione e impostazione del profilo personale Qardio. Accertarsi di aver inserito correttamente le proprie informazioni personali nel profilo allo scopo di calcolare correttamente BMI e composizione corporea. Scegliere QardioBase come dispositivo per procedere con l'impostazione.
4. Con l'app Qardio aperta, salire sulla QardioBase e restarvi in piedi per associare la QardioBase al telefono o tablet. Seguire le istruzioni dell'app Qardio per le impostazioni.

IMPORTANTE: QardioBase può essere utilizzato in modo sicuro da soggetti che abbiano compiuto i 10 anni di età. Gli individui con dispositivo medico impiantabile devono usare QardioBase esclusivamente in "Modalità solo peso", che disattiva l'analisi della composizione corporea. Se l'utente ha dispositivi medici elettronici impiantati, come pacemaker o defibrillatori, non deve utilizzare il prodotto prima della sua attivazione in "Modalità solo peso". Per leggere informazioni importanti sulla "Modalità solo peso", consultare "Attivazione di modalità speciali". Per ulteriori informazioni fare riferimento alle istruzioni di fabbricazione del proprio dispositivo medico impiantato.

5. Il collegamento di QardioBase alla rete Wi-Fi consente ai dati sul peso di essere trasmessi senza utilizzare il telefono/tablet. Se si desidera collegare QardioBase alla rete Wi-Fi, seguire le istruzioni sullo schermo del telefono o del tablet. Per collegare QardioBase alla rete Wi-Fi occorre avere a disposizione le seguenti informazioni:

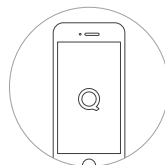
- Nome della rete wireless (SSID).
- Password WPA/WPA2 (se applicabile).

- Se non si conoscono queste informazioni, si può fare riferimento al produttore del router senza fili o contattare il fornitore del servizio Internet per assistenza.

6. È possibile attivare una delle Modalità speciali di QardioBase

- Modalità normale
- Modalità feedback intelligente
- Modalità solo peso
- Modalità gravidanza

Per maggiori informazioni consultare "Attivazione di modalità speciali"



Aprire l'app Qardio
(Fase 1)



Impostazione
(Fase 2)



Effettuare la
misurazione
(Fase 3)

7. Dopo aver completato l'impostazione, si può salire su QardioBase per eseguire una misurazione del peso. Per impostazione predefinita, il peso sarà visualizzato per primo, seguito dalla percentuale di grasso corporeo. Se si indossano scarpe, o si attiva "Modalità solo peso" o "Modalità gravidanza", QardioBase mostrerà solo il peso. L'app Qardio mostrerà i dati dettagliati della composizione corporea, inclusi peso, percentuale di grasso corporeo, percentuale di massa muscolare, percentuale di acqua, percentuale di massa ossea e BMI.

Se si è impostato il Wi-Fi, non è necessario il telefono/tablet per registrare la misurazione. Per una corretta misurazione della composizione corporea, salire su QardioBase con il cerchio metallico sullo stesso lato dei talloni e i piedi ben distanti.

Come con qualsiasi bilancia, per garantire la sicurezza nonché una misurazione accurata, si deve sempre controllare che i piedi e la superficie della bilancia siano asciutti prima di salire su QardioBase.

MODALITÀ DI ACCENSIONE E SPEGNIMENTO DI QARDIOBASE

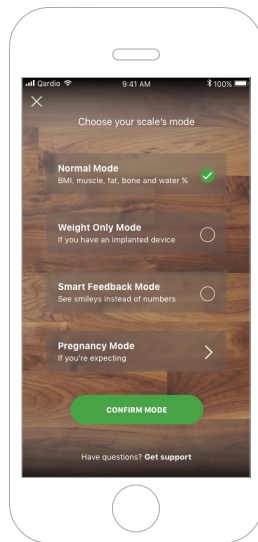
Per accendere QardioBase salire sulla bilancia, o toccarla con il piede. Il dispositivo si spegne automaticamente dopo pochi secondi di inattività.

ATTIVAZIONE DI MODALITÀ SPECIALI

È possibile selezionare la modalità di misura al momento della configurazione. In alternativa, è possibile accedere alla sezione Impostazioni dell'app Qardio, scorrere verso il basso fino a QardioBase e selezionare "Impostazione modalità".

Modalità normale

La "Modalità normale" eseguirà la misurazione del peso corporeo e l'analisi della composizione corporea. In questa modalità QardioBase mostrerà per impostazione predefinita prima il peso, seguito dalla percentuale di grasso corporeo. Se si indossano scarpe, QardioBase mostrerà solo il peso. Per eseguire una misurazione accurata della composizione corporea assicurarsi di essere scalzi. L'app Qardio mostrerà i dati dettagliati della composizione corporea, inclusi peso, percentuale di grasso corporeo, percentuale di massa muscolare, percentuale di acqua, percentuale di massa ossea e BMI.



ATTENZIONE: QardioBase può essere utilizzato in modo sicuro da soggetti che abbiano compiuto i 10 anni di età. Gli individui con dispositivo medico impiantabile devono usare QardioBase esclusivamente in "Modalità solo peso", che disattiva l'analisi della composizione corporea. Se l'utente ha dispositivi medici elettronici impiantati, come pacemaker o defibrillatori, non deve utilizzare il prodotto prima della sua attivazione in "Modalità solo peso". Per maggiori informazioni consultare la sezione "Modalità solo peso". Per ulteriori informazioni fare riferimento alle istruzioni di fabbricazione del proprio dispositivo medico impiantato. Alle donne in gravidanza si raccomanda l'uso di QardioBase nella "Modalità gravidanza" o "Modalità solo peso".

Feedback intelligente

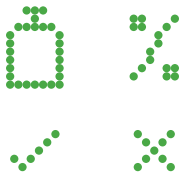
Attivare la "Modalità feedback intelligente" e impostare gli obiettivi di peso per consentire a QardioBase di visualizzare espressioni facciali che indicano il progresso del proprio peso e dei dati sulla composizione corporea verso gli obiettivi.

Nella "Modalità feedback intelligente" il peso e i dati dettagliati sulla composizione corporea, compreso il peso, la percentuale di grasso corporeo, la percentuale di massa muscolare, la percentuale di acqua, la percentuale di massa ossea e il BMI non sono visualizzati sulla bilancia, ma sono accessibili sull'app Qardio. Se si indossano scarpe, o si attiva "Modalità solo peso" o "Modalità gravidanza", QardioBase mostrerà solo il peso.

Modalità solo peso

La "Modalità solo peso" eseguirà la misurazione del peso corporeo senza l'analisi della composizione corporea. Gli individui con dispositivi impiantabili come un pacemaker o defibrillatore devono attivare "Modalità solo peso" prima di usare QardioBase.

Quando la "Modalità solo peso" è attiva sarà presente l'icona illustrata sotto, che indica che la composizione corporea è disattivata e la bilancia eseguirà soltanto una misurazione del peso.



Sarà eseguita una misurazione del peso senza la composizione corporea. Per accertarsi di aver attivato la "Modalità solo peso", verificare la presenza di questo simbolo prima di eseguire la misurazione.

Gli individui con dispositivi impiantabili come pacemaker o defibrillatore, devono sempre verificare che la "Modalità solo peso" sia correttamente attivata toccando la bilancia con il piede prima di salirvi. Quando appare l'icona della modalità solo peso, si è certi che salire sulla bilancia per eseguire la misurazione è un'operazione sicura.

Modalità gravidanza

QardioBase può essere usato per misurare il progresso del peso in questo momento particolare e anche successivamente. Nella "Modalità gravidanza", QardioBase esegue la misurazione del peso corporeo senza l'analisi della composizione corporea e mostra una faccina al posto del peso. L'app Qardio registra le variazioni di peso durante la gravidanza, e dopo la nascita del bambino aiuta a registrare il progresso verso il peso iniziale.

ISTRUZIONI DETTAGLIATE PER MISURAZIONI CORRETTE E AFFIDABILI

È possibile eseguire misurazioni affidabili del peso e della composizione corporea mediante i seguenti passaggi:

1. Salire su QardioBase per eseguire la misurazione.
2. Restare fermi sulla piattaforma della bilancia a piedi scalzi. Non importa se i piedi sono troppo grandi per il dispositivo, in quanto è comunque possibile ottenere misurazioni accurate anche se le dita dei piedi si estendono oltre la piattaforma.
3. Dopo pochi secondi, i risultati della misurazione compaiono sul display. Per impostazione predefinita, il peso sarà visualizzato per primo, seguito dalla percentuale di grasso corporeo. Se si indossano scarpe, o si attiva "Modalità solo peso" o "Modalità gravidanza", QardioBase mostrerà solo il peso. L'app Qardio mostrerà i dati dettagliati della composizione corporea, inclusi peso, percentuale di grasso corporeo, percentuale di massa muscolare, percentuale di acqua, percentuale di massa ossea e BMI.

Se si è impostato il Wi-Fi, non è necessario il telefono/tablet per registrare la misurazione. Salire su QardioBase con il cerchio metallico sullo stesso lato dei talloni e i piedi ben distanti per una corretta misurazione della composizione corporea.

Come con qualsiasi bilancia, per garantire la sicurezza, nonché una misurazione accurata, si deve sempre controllare che i piedi e la superficie della bilancia siano completamente asciutti prima di salire su QardioBase.



Talloni posizionati su ciascun lato della sezione circolare



Le dita dei piedi potrebbero sporgere dalla piattaforma di misurazione

È importante restare fermi sulla piattaforma della bilancia. Se QardioBase rileva troppo movimento, dopo cinque secondi di tentata esecuzione della misurazione, si riceve un suggerimento con l'icona "Restare fermi". Questo suggerimento ricorda all'utente di restare fermo in modo che QardioBase possa eseguire una lettura accurata. Scendere e ripetere la misurazione.



Restare fermi in modo che QardioBase possa eseguire una misurazione accurata.

Se si è impostato l'obiettivo del peso e attivata la "Modalità feedback intelligente", QardioBase mostra espressioni facciali che indicano il progresso del proprio peso e dei dati sulla composizione corporea verso l'obiettivo. Per maggiori dettagli, consultare "Attivazione di modalità speciali".

La misurazione della composizione corporea e del BMI richiede che QardioBase sia impostato con informazioni accurate nel profilo utente dell'app Qardio (altezza, età, sesso biologico). Se si intende misurare soltanto il peso, non è necessario completare queste informazioni nel profilo.

Per monitorare i progressi, confrontare le misurazioni del peso e della composizione corporea effettuate nelle stesse condizioni in un determinato arco di tempo.

Salire su QardioBase soltanto con i piedi asciutti e quando la superficie della bilancia non è bagnata.

UTILIZZO DI QARDIOBASE CON PIÙ UTENTI

Più utenti possono collegare il proprio account Qardio a un unico QardioBase.

Il collegamento di uno o più account Qardio a QardioBase è importante per consentire a QardioBase di riconoscere tutti gli utenti di una famiglia. Se una persona che non dispone di un account associato alla bilancia sale su QardioBase, si visualizzerà solo il suo peso e i dati non saranno attribuiti ad alcun account di altri utenti.

Per invitare altri utenti a collegarsi a QardioBase seguire questi passaggi:

1. Scaricare e aprire l'app Qardio sul proprio telefono.
2. Creare un account.
3. Farli salire sulla bilancia e impostare il proprio profilo.

Dopo avere eseguito una misurazione apparirà sul display della bilancia il nome dell'utente per indicare al profilo la relativa misurazione. Toccare la bilancia con il piede per selezionare il nome corretto.

MODIFICA DELL'UNITÀ DI MISURA DEL PESO E ALTRE IMPOSTAZIONI

Le unità di misura del peso sono impostate automaticamente in base all'area geografica impostata sullo smartphone o tablet quando si usa QardioBase per la prima volta. Per modificarle:

1. Toccare il menu Q in alto a sinistra sulla schermata dell'app Qardio e selezionare Profilo.
2. Scorrere verso il basso alle impostazioni QardioBase.
3. Salire su QardioBase e attivare la modalità di configurazione accedendo alle impostazioni e selezionando "Imposta QardioBase".

È possibile modificare l'unità di misura da visualizzare per il peso corporeo in kg, lb o st.

Assicurarsi che lo smartphone o tablet sia già abbinato a QardioBase. Se il telefono o tablet e QardioBase non sono già associati, seguire le istruzioni descritte in "Primo utilizzo di QardioBase".

IMPOSTAZIONE DEGLI OBIETTIVI

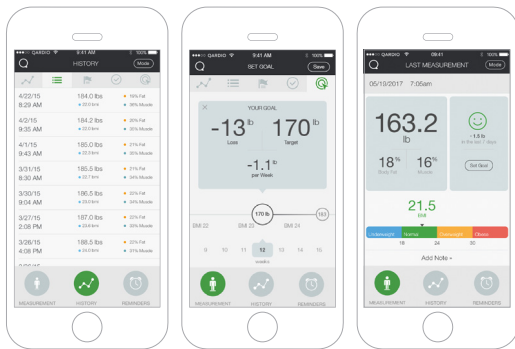
QardioBase consente di impostare gli obiettivi in modo da registrare il proprio progresso in qualsiasi modalità d'uso. Se si attiva "Modalità feedback intelligente", le espressioni facciali mostrate al momento della misurazione corrisponderanno al progresso verso l'obiettivo prefissato.

Per impostare gli obiettivi seguire questi passaggi:

1. Aprire la sezione QardioBase dell'app Qardio.
2. Selezionare la scheda CRONOLOGIA nella parte inferiore dello schermo per recuperare la cronologia delle misurazioni.
3. Selezionare l'icona dell'obiettivo in alto a destra per accedere a IMPOSTA OBIETTIVO.
4. Spostare il cerchio che mostra il peso attuale verso sinistra o destra per indicare il peso desiderato.
5. In base alle percentuali raccomandate di riduzione o aumento di peso, l'app Qardio mostrerà il numero di settimane necessarie per raggiungere il peso desiderato, e il valore del peso da perdere o da acquisire ogni settimana per raggiungere l'obiettivo.

Se il proprio obiettivo ponderale rientra in un periodo di tempo specifico, è inoltre possibile modificare il numero di settimane entro le quali si desidera raggiungere il proprio obiettivo.

6. Toccare il pulsante "Salva" in alto a destra per registrare il nuovo obiettivo.
7. Per eliminare l'obiettivo, toccare la "x" in alto a sinistra del display degli obiettivi in IMPOSTA OBIETTIVO.



RIASSEGNAZIONE DI UNA MISURAZIONE

QardioBase può archiviare in memoria le misurazioni di numerosi utenti predefiniti. Queste informazioni servono a identificare e attribuire automaticamente a ciascun utente le nuove misurazioni effettuate:

- Qualora una misurazione sia erroneamente attribuita a un utente, si può riassegnare all'utente corretto (in tal caso, la misurazione sarà automaticamente rimossa dal profilo dell'utente errato).
- Qualora una misurazione sia erroneamente attribuita a un utente, si può rifiutare la misurazione (in tal caso, la misurazione sarà attribuita a un elenco di misurazioni non assegnate).

Per riassegnare le misurazioni, seguire questi passaggi:

1. Toccare il menu Q in alto a sinistra sulla schermata dell'app Qardio e selezionare QardioBase.
2. Selezionare CRONOLOGIA per visualizzare la cronologia delle proprie misurazioni.
3. Selezionare l'icona della bandierina in alto al centro della schermata per inserire la RICHIESTA.
3. Passare il dito a sinistra sulla misurazione per richiedere che la misurazione sia inserita nel proprio elenco o per eliminarla dal proprio elenco delle misurazioni.

LISTA DI CONTROLLO PER UNA MISURAZIONE ACCURATA E AFFIDABILE

- ✓ Posizionare QardioBase su una superficie piana e solida. Sebbene QardioBase possa essere utilizzato sulla maggior parte delle superfici, le pavimentazioni morbide o non livellate possono comportare una minore affidabilità nelle misurazioni del peso con la bilancia.
- ✓ Salire sulla bilancia con i piedi paralleli e il peso distribuito equamente. Non importa se i piedi sono troppo grandi per il dispositivo, in quanto è comunque possibile ottenere misurazioni accurate anche se le dita dei piedi si estendono oltre la piattaforma.
- ✓ Restare fermi mentre la bilancia misura il peso. Se l'utente non è fermo, non è possibile una lettura accurata.
- ✓ Effettuare la misurazione del peso con piedi asciutti e scalzi. Stare fermi con i piedi distanti in modo da evitare che le gambe si tocchino. La bilancia non può misurare accuratamente la composizione corporea se si indossano scarpe, calze o collant, o se i piedi o la superficie della bilancia non sono puliti.
- ✓ Se possibile, misurare il proprio peso ogni giorno sulla stessa bilancia e allo stesso orario per individuare tendenze generali. Il peso e la composizione corporea variano naturalmente nel corso della giornata.
- ✓ Le misurazioni saranno più accurate se si è svestiti, prima di mangiare e fare la doccia, e se si è svuotata la vescica.
- ✓ Per migliorare l'accuratezza dell'analisi della percentuale della composizione corporea, evitare la misurazione nei seguenti casi:
 - Elevato livello di alcol.
 - Elevato livello di caffeina o altri stimolanti.

- Dopo un'attività sportiva intensa.
- Dopo un pasto pesante.
- In caso di disidratazione.
- ✓ Assicurarsi di aver incluso nel proprio profilo nell'app Qardio dati accurati (altezza, età, sesso biologico). Dati imprecisi incidono sull'attendibilità delle misurazioni della composizione corporea e BMI.
- ✓ QardioBase può essere utilizzato in modo sicuro da soggetti che abbiano compiuto i 10 anni di età. Gli individui con dispositivo medico impiantabile devono usare QardioBase esclusivamente in "Modalità solo peso", che disattiva l'analisi della composizione corporea. Le donne in gravidanza devono usare QardioBase nella "Modalità gravidanza" o "Modalità solo peso".
- ✓ QardioBase eseguirà occasionalmente una calibrazione. Tale operazione si verifica più spesso se la bilancia viene sollevata o spostata tra le misurazioni. In caso di calibrazione, salire, o toccare QardioBase con il piede per attivarla. Quando la bilancia si accende, scendere. Attendere finché non viene visualizzata una faccina, quindi risalire sulla bilancia per eseguire la misurazione.

MISURAZIONE DELLA COMPOSIZIONE CORPOREA

L'espressione "composizione corporea" è usata per descrivere la percentuale di grasso corporeo, massa muscolare, acqua e ossa nel corpo umano. È un valore importante per la salute e il benessere generale, che fornisce una valutazione più accurata del solo peso.

QardioBase misura la percentuale di grasso corporeo, la percentuale di massa muscolare, la percentuale di acqua e la percentuale di massa ossea.

La percentuale di grasso corporeo è la misura del grasso nel corpo. Conoscere la propria composizione corporea aiuta a valutare i rischi per la salute relativi al peso, come la pressione arteriosa, il diabete e le patologie cardiache.

QardioBase misura la massa corporea tramite bioimpedenziometria (BIA). Gli elettrodi in ossido di indio-stagno (ITO) presenti sulla bilancia inviano un segnale lieve e sicuro che viene analizzato per determinare l'impedenza del corpo. La composizione corporea è quindi calcolata sulla base dell'impedenza elettrica, del peso e di altri dati del profilo utente.

Gli individui con dispositivo medico impiantabile devono usare QardioBase esclusivamente in "Modalità solo peso", che disattiva l'analisi della composizione corporea. Se l'utente ha dispositivi medici elettronici impiantati, come pacemaker o defibrillatori, non deve utilizzare QardioBase prima della sua attivazione in "Modalità solo peso". Per maggiori informazioni fare riferimento alle istruzioni di fabbricazione del proprio dispositivo medico. Si raccomanda alle donne in gravidanza di usare QardioBase in "Modalità gravidanza" o "Modalità solo peso".

I livelli di idratazione nel corpo possono incidere sulle letture del grasso corporeo e della composizione corporea. Dato che il corpo tende a essere disidratato dopo una lunga notte di sonno, la composizione corporea al risveglio tende a mostrare le massime percentuali di grasso e di massa muscolare e minime percentuali di acqua. Facendo esercizio prima di eseguire la misurazione, la percentuale di massa muscolare risulterà superiore.

Per ottenere i dati più affidabili sulle tendenze, è necessario misurare la composizione corporea alla stessa ora del giorno e nelle stesse condizioni.

MODIFICA DELLA RETE WI-FI

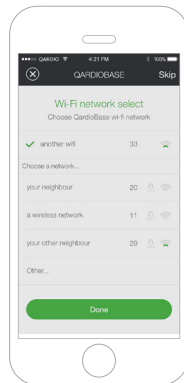
Se si inserisce un nuovo nome o una nuova password per il Wi-Fi, sarà necessario ricollegare QardioBase alla nuova rete. Per modificare la propria configurazione Wi-Fi, attenersi alle istruzioni elencate di seguito.

1. Assicurarsi che il telefono o tablet sia già abbinato a QardioBase. Se il telefono o tablet e QardioBase non sono già abbinati, seguire le istruzioni descritte in "Primo utilizzo di QardioBase" ed eseguire l'abbinamento.
2. Toccare il menu Q in alto a sinistra sulla schermata dell'app Qardio e selezionare Impostazioni.
3. Scorrere verso il basso alle impostazioni QardioBase.
4. Selezionare Configurazione Wi-Fi
5. Confermare che si desidera modificare le impostazioni Wi-Fi correnti del proprio QardioBase e seguire le istruzioni sullo schermo del proprio telefono o tablet per inserire il nome e la password della nuova rete wireless (se applicabile).

Per collegare QardioBase alla rete Wi-Fi occorre avere a disposizione le seguenti informazioni:

- Nome della rete wireless (SSID)
- Password WPA/WPA2 (se applicabile)

Se non si conoscono queste informazioni, si può fare riferimento al produttore del router senza fili o contattare il fornitore del servizio Internet per assistenza.



CURA E MANUTENZIONE

- Evitare temperature elevate e luce solare diretta. Non immergere in acqua né esporre a eccessiva polvere, in quanto tali operazioni arrecheranno danni alla bilancia.
- Non tentare di smontare la bilancia.
- Pulire la superficie con un panno umido.
- Non utilizzare salviettine antisettiche, candeggina o detersivi per il vetro altamente concentrati sulla superficie della bilancia.
- Non usare mai detersivi per pulire la bilancia. Si potrebbe danneggiare irreparabilmente il rivestimento che protegge gli elettrodi usati per misurare il grasso corporeo.
- Non far cadere la bilancia né esporla a eccessive vibrazioni.
- Non far cadere alcun oggetto sulla bilancia.

CARICA DI QARDIOBASE

QardioBase provvederà a inviare una notifica quando la batteria è quasi scarica. È consigliabile ricaricare la bilancia in questo momento. Per farlo, collegare QardioBase a una fonte di alimentazione con il cavo da USB a micro USB fornito con la bilancia. QardioBase mostrerà l'icona di una batteria per indicarne il caricamento.

Una volta caricata QardioBase completamente, sulla bilancia sarà visualizzata l'icona di una batteria con la carica completa. Per caricare completamente la batteria possono essere necessarie fino a cinque ore.

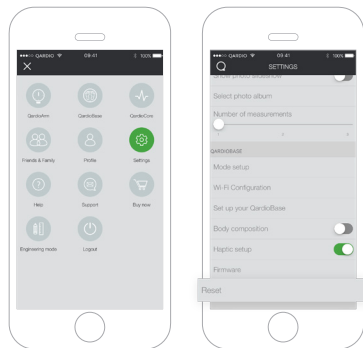
⚠ Non usare QardioBase durante la carica.

⚠ La fonte di alimentazione consigliata è un adattatore conforme agli standard internazionali IEC60601-1: 2012.

RIPRISTINO DI QARDIOBASE SU IOS

Potrebbe essere necessario ripristinare QardioBase se si è già raggiunto il numero massimo di telefoni o tablet associati, o se necessario per la risoluzione dei problemi.

Per ripristinare QardioBase, accedere alle impostazioni nell'app Qardio, selezionare "Reset" e seguire le istruzioni visualizzate sull'app.



RIPRISTINO DI QARDIOBASE SU ANDROID

Potrebbe essere necessario ripristinare QardioBase se si è già raggiunto il numero massimo di telefoni o tablet associati, o se necessario per la risoluzione dei problemi.

Per ripristinare QardioBase, accedere alle impostazioni nell'app Qardio, selezionare "Reset" e seguire le istruzioni visualizzate sull'app.

COME CONTATTARE L'ASSISTENZA CLIENTI

L'assistenza clienti Qardio è disponibile alla pagina support.getqardio.com.

GARANZIA LIMITATA

Questo dispositivo ha una garanzia limitata di tre anni dalla data di acquisto. La batteria e altre parti usurate non sono coperte dalla garanzia limitata.

La garanzia limitata è valida solo dietro presentazione dello scontrino recante la data di acquisto. L'apertura o l'alterazione del dispositivo invalida la garanzia limitata. La presente garanzia è applicabile esclusivamente agli acquisti effettuati dall'utente finale presso Qardio e i suoi rivenditori autorizzati. La presente garanzia perde qualsivoglia validità per acquisti effettuati da qualsiasi altro rivenditore, e Qardio non offre alcuna garanzia per tali acquisti.

La garanzia non copre i danni provocati da uso non corretto, batterie scariche, eventi fortuiti, inosservanza delle istruzioni per l'uso e normale usura delle parti.

In caso dovessero emergere difetti durante il periodo di garanzia, Qardio, a propria discrezione e nella misura consentita dalla legge, potrà (1) riparare gratuitamente il prodotto utilizzando parti nuove o equivalenti a parti nuove per prestazioni e affidabilità; (2) sostituire il prodotto con un prodotto funzionalmente equivalente, nuovo o equivalente a un prodotto nuovo per prestazioni e affidabilità; (3) rimborsare il prezzo d'acquisto originale. Dalla presente garanzia sono esclusi i danni derivanti da uso improprio, eventi fortuiti, modifiche o altre cause diverse da difetti del materiale e di fabbricazione.

Fatti salvi i diritti stabiliti dalle norme a tutela dei consumatori, tutte le garanzie, le condizioni o altri termini non stabiliti nel presente documento sono esclusi dalla garanzia limitata. Alcuni paesi non consentono di stabilire limitazioni sulla durata di tali garanzie, condizioni e/o termini impliciti. Pertanto, tali limitazioni potrebbero non essere applicabili.

In nessuna circostanza Qardio sarà responsabile per (a) eventuali perdite non causate dalla violazione da parte

nostra della presente garanzia limitata; (b) danni incidentali, speciali, indiretti o consequenziali risultanti dall'uso, abuso o incapacità di utilizzare questo prodotto o da difetti del prodotto, (c) perdite relative ad attività commerciali, perdita di profitto, di dati o di opportunità.

Le clausole della presente garanzia limitata non potranno essere applicate ad alcuna altra responsabilità, salvo quelle che non possono essere limitate o escluse per legge. A seconda del paese di residenza del cliente, alcune delle suddette limitazioni o esclusioni potrebbero non essere applicabili. Per richiedere il servizio di assistenza in garanzia, contattare Qardio alla pagina <https://support.getqardio.com>.

Acquisti tramite aste online: I prodotti acquistati tramite aste online non possono beneficiare di sconti o altre offerte speciali relative alla garanzia Qardio. Le conferme di aste online non sono accettate ai fini di una verifica della garanzia. Per richiedere il servizio di assistenza in garanzia, è necessario produrre un

originale o una copia della ricevuta del rivenditore originale. Qardio non sostituirà le parti mancanti di alcuna confezione acquistata tramite asta online.

Acquisti australiani: I nostri prodotti sono muniti di garanzie che, secondo quanto stabilito dalla legislazione dei consumatori in vigore in Australia, non è possibile escludere. Il cliente ha diritto alla sostituzione o al risarcimento in caso di guasto grave, oltre che di risarcimento in caso di altre perdite o danni ragionevolmente prevedibili. Il cliente ha inoltre diritto alla riparazione o alla sostituzione dei prodotti nel caso in cui essi non siano di qualità accettabile e il guasto non sia di grave entità. I vantaggi della nostra Garanzia limitata vanno ad aggiungersi agli altri diritti e misure applicabili dalla legge in merito a questi prodotti.

RISOLUZIONE DEI PROBLEMI

PROBLEMA	POTENZIALE CAUSA	SOLUZIONE
Anche se la batteria è carica, la bilancia non si accende quando vi si sale o si tocca con il piede.	Lo stato di carica delle batterie è troppo basso.	1) Collegare QardioBase al caricatore Se il problema si verifica nuovamente, contattare l'assistenza clienti alla pagina support.getqardio.com
La rete Wi-Fi non appare.	Il segnale Wi-Fi è troppo debole.	1) Avvicinarsi al router. Se i problemi di connessione continuano, contattare l'assistenza clienti all'indirizzo support.getqardio.com
QardioBase non si collega al Wi-Fi.	È stata inserita la password Wi-Fi errata.	1) Verificare di aver inserito la password Wi-Fi corretta. 2) Se dopo aver inserito la password corretta QardioBase continua a non collegarsi, riavviare il router. Assicurarsi di essere vicini al router e riprovare. Se i problemi di connessione continuano, contattare l'assistenza clienti all'indirizzo support.getqardio.com

RISOLUZIONE DEI PROBLEMI

PROBLEMA	POTENZIALE CAUSA	SOLUZIONE
La misurazione del peso non si visualizza.	L'utente è in movimento mentre QardioBase tenta di eseguire la misurazione.	È importante restare fermi sulla piattaforma della bilancia. Se QardioBase rileva troppo movimento, si riceverà un suggerimento con l'icona "Restare fermi". Questo suggerimento ricorda all'utente di restare fermo in modo che QardioBase possa eseguire una lettura accurata. Se il problema si verifica nuovamente, contattare l'assistenza clienti alla pagina support.getqardio.com
Non viene eseguita l'analisi corporea.	L'utente non si sta pesando con i piedi asciutti e scalzi.	Per consentire a QardioBase di eseguire l'analisi corporea tramite BIA, l'utente deve pesarsi con i piedi asciutti e scalzi, ed evitare che le gambe si tocchino. La bilancia non è in grado di misurare la composizione corporea se si indossano scarpe, calze o collant, o se i piedi o la superficie della bilancia non sono puliti.
	La "Modalità normale" non è attivata.	Se eseguire l'analisi corporea è sicuro per l'utente, controllare la modalità selezionata per assicurarsi di aver attivato "Modalità normale". Se il problema si verifica nuovamente, contattare l'assistenza clienti alla pagina support.getqardio.com

RISOLUZIONE DEI PROBLEMI

PROBLEMA

Non viene eseguita l'analisi corporea.

POTENZIALE CAUSA

La "Modalità gravidanza" o "Modalità solo peso" sono attivate.

SOLUZIONE

Se la "Modalità gravidanza" o la "Modalità solo peso" sono attivate, l'analisi della composizione corporea sarà disattivata. Se l'utente potrebbe essere in gravidanza o ha un dispositivo impiantabile come pacemaker o defibrillatore, deve usare sempre QardioBase in "Modalità gravidanza" o in "Modalità solo peso" per disattivare l'analisi corporea e far sì che la misurazione del peso sia eseguita in modo sicuro.

L'utente non è salito sulla bilancia dal lato corretto.

Grazie al suo design, QardioBase funziona bene sulla maggior parte delle superfici. Tuttavia, alcuni utenti tendono a restare in movimento se la bilancia è posizionata su superfici morbide e il movimento può incidere sull'accuratezza. In caso di problemi di misurazione su una superficie morbida, spostare la bilancia su una superficie rigida e ripetere la misurazione.

RISOLUZIONE DEI PROBLEMI

PROBLEMA

POTENZIALE CAUSA

SOLUZIONE

La misurazione del peso sembra inattendibile.

QardioBase è posizionato su una superficie instabile o non livellata.

La sezione circolare deve essere allineata con i talloni. Per ulteriori informazioni, vedere "Istruzioni dettagliate per misurazioni corrette e affidabili".
Se il problema si verifica nuovamente, contattare l'assistenza clienti alla pagina support.getqardio.com

La misurazione del peso sembra inattendibile.

La saturazione d'acqua dovuta ai capelli o al corpo bagnati sta alterando i risultati.

Assicurarsi di essere completamente asciutti.

Se possibile, misurare il proprio peso ogni giorno sulla stessa bilancia e allo stesso orario per individuare tendenze generali.

Se il problema si verifica nuovamente, contattare l'assistenza clienti alla pagina support.getqardio.com

RISOLUZIONE DEI PROBLEMI

PROBLEMA	POTENZIALE CAUSA	SOLUZIONE
La misurazione della composizione corporea non è precisa.	Il profilo personale dell'utente contiene dati imprecisi.	Assicurarsi di aver incluso nel proprio profilo nell'app Qardio dati accurati (altezza, età, sesso biologico).
	Variazioni dei consumi e delle attività quotidiane stanno alterando i risultati.	Evitare di eseguire la misurazione dopo aver assunto alcol, caffeina o altri stimolanti, dopo un'intensa attività sportiva, dopo pasti pesanti o in caso di disidratazione. Se il problema si verifica nuovamente, contattare l'assistenza clienti alla pagina support.getqardio.com

CARATTERISTICHE TECNICHE DI QARDIOBASE 2

Materiali

Vetro temperato
Parte inferiore in ABS

Dimensioni del dispositivo

34 cm di diametro

Peso

3,04 kg

Display e comandi

Display LED
Mostra peso e percentuale della composizione corporea,
Selezione utente, Feedback intelligente, Feedback sensoriale
Unità: kg, lb, st

Intervallo di misurazione

5 - 180 kg

Accuratezza di misurazione

100 g con 4 sensori

Condizioni di funzionamento	50°F~104°F (10°C~40°C) con umidità massima relativa di 45%~85%, pressione atmosferica di 86~106kpa, altitudine massima: 2000M.
Condizioni di conservazione e trasporto	-4°F~113°F (-20°C~45°C) con umidità massima relativa di 45%~85%, pressione atmosferica di 86~106kpa, altitudine massima: 2000M.
Durata	Stimata a tre anni
Alimentazione	Batteria ricaricabile (cavo di alimentazione da USB a Micro USB compreso)
Connettività	Bluetooth 4.0 Wi-Fi 802.11 (b/g/n) con protocolli di sicurezza WPA/WPA2

Richiede un dispositivo iOS o Android e la creazione di un account Qardio per le impostazioni iniziali.

SMALTIMENTO



Attuazione delle direttive europee 2002/95/CE, 2002/96/CE e 2003/108/CE per la riduzione dell'uso di sostanze pericolose nei dispositivi elettrici ed elettronici e per lo smaltimento dei rifiuti. Il simbolo applicato sul dispositivo o sulla confezione indica che, alla fine del ciclo di vita, il prodotto non deve essere smaltito con i rifiuti domestici.

Al termine del ciclo di vita del dispositivo, l'utente deve consegnarlo agli appositi centri di raccolta per i rifiuti elettrici ed elettronici oppure restituirlo al punto vendita in cui effettuerà l'acquisto di un nuovo prodotto. Lo smaltimento differenziato del prodotto evita possibili conseguenze negative sull'ambiente e sulla salute derivanti da uno smaltimento inadeguato. Consente inoltre di recuperare i materiali con cui è stato costruito, con il conseguente risparmio significativo di energia e risorse, oltre a evitare effetti negativi sull'ambiente e sulla salute. In caso di smaltimento illegale del dispositivo da parte dell'utente, saranno applicate le sanzioni amministrative previste dalle norme vigenti. Il dispositivo e le parti che lo compongono sono costruiti per poter essere smaltiti secondo quanto previsto dalle norme nazionali o regionali vigenti. Questo prodotto ottempera alla direttiva RoHS 2011/65/EU e alla modifica (EU) 2015/863.

CONFORMITÀ CE

Per consultare una dichiarazione di conformità completa, visitare la pagina web <http://getqardio.com/conformity>

DICHIARAZIONE FCC

Dichiarazione FCC (Federal Communications Commission)

15.21

Qualsiasi cambiamento o modifica apportati all'apparecchio e non espressamente approvati dalla parte responsabile della sua conformità possono invalidare il diritto dell'utente a utilizzare l'apparecchio stesso.

15.105 (b)

Questo apparecchio è stato testato ed è risultato conforme ai limiti previsti per i dispositivi digitali di Classe B, conformemente alla Parte 15 del Regolamento FCC. Tali limiti sono stati stabiliti per assicurare una protezione ragionevole contro le interferenze dannose in un impianto residenziale. Questo apparecchio genera, utilizza e può emettere energia a radiofrequenza e, se non viene installato e utilizzato secondo le istruzioni, può provocare interferenze dannose per le radiocomunicazioni. Tuttavia, non è possibile garantire l'assoluta assenza di interferenze in un particolare impianto. Se questo apparecchio provoca interferenze dannose alla ricezione radio o tv (che possono essere accertate con l'accensione e lo spegnimento dell'apparecchio stesso), l'utilizzatore è invitato a cercare di eliminare l'interferenza adottando una o più delle seguenti misure:

- Orientare o posizionare nuovamente l'antenna ricevente.
- Aumentare la distanza tra l'apparecchio e il ricevitore.
- Collegare l'apparecchio a una presa di corrente integrata in un circuito diverso rispetto a quella a cui è collegato il ricevitore.
- Rivolgersi al rivenditore o a un tecnico radio-tv esperto per assistenza.

Dichiarazione FCC sull'esposizione alle radiazioni da radiofrequenze:

1. Questo trasmettitore non deve essere ubicato nelle vicinanze di altre antenne o altri trasmettitori né essere azionato congiuntamente agli stessi.

2. Questo apparecchio è conforme ai limiti di radiazioni definiti dalla RF per un ambiente non controllato. Questo apparecchio deve essere installato e utilizzato a una distanza minima di 0 cm tra il radiatore e il corpo dell'utente.

Questo apparecchio è conforme ai limiti di esposizione alle radiazioni definiti dalla FCC per un ambiente non controllato. L'utente finale deve attenersi alle istruzioni d'uso specifiche per rispettare i requisiti in materia di esposizione alle radiofrequenze. Questo trasmettitore non deve essere ubicato nelle vicinanze di altre antenne o altri trasmettitori né essere azionato congiuntamente agli stessi.

Il dispositivo portatile è stato progettato per rispondere ai requisiti relativi all'esposizione alle onde radio stabilite dalla Federal Communications Commission (USA). Tali requisiti stabiliscono un limite SAR di 1,6 W/kg sulla media di un grammo di tessuto. Il valore SAR più elevato riportato secondo questo standard in occasione della certificazione del prodotto è previsto per l'uso del dispositivo quando esso viene indossato correttamente sul corpo.

Dichiarazione IC sull'esposizione a radiazioni/IC Déclaration sur la radioexposition.

Questo apparecchio è conforme agli standard Industry Canada RSS esenti da licenza. Il funzionamento è soggetto alle due condizioni seguenti:

(1) l'apparecchio non deve provocare interferenze

(2) l'apparecchio deve accettare le interferenze, incluse quelle che potrebbero provocare anomalie indesiderate nel funzionamento dell'apparecchio stesso.

Le présent appareil est conforme aux CNR d'Industrie Canada applicables aux appareils radio exempts de licence. L'exploitation est autorisée aux deux conditions suivantes:

(1) L'appareil ne doit pas produire de brouillage, et

(2) Cet équipement est conforme aux limites de rayonnement RF définies pour un environnement incontrôlé. Cet équipement doit être installé et utilisé avec une distance minimale de 0 cm entre l'appareil rayonnant et votre corps.

Déclaration d'exposition aux radiations:

Cet équipement est conforme aux limites d'exposition aux rayonnements IC établies pour un environnement non contrôlé. Cet équipement doit être installé et utilisé avec un minimum de 0 cm de distance entre la source de rayonnement et votre corps.

Questo apparecchio è conforme ai limiti di esposizione alle radiazioni definiti dall'ISED per un ambiente non controllato. L'utente finale deve attenersi alle istruzioni d'uso specifiche per rispettare i requisiti in materia di esposizione alle radiofrequenze. Questo trasmettitore non deve essere ubicato nelle vicinanze di altre antenne o altri trasmettitori né essere azionato congiuntamente agli stessi.

Il dispositivo portatile è stato progettato per rispondere ai requisiti relativi all'esposizione alle onde radio stabilite dall'ISED. Tali requisiti stabiliscono un limite SAR di 1,6 W/kg sulla media di un grammo di tessuto. Il valore SAR più elevato riportato secondo questo standard in occasione della certificazione del prodotto è previsto per l'uso del dispositivo quando esso viene indossato correttamente sul corpo.

Cet équipement est conforme aux limites d'exposition aux rayonnements ISED établies pour un environnement non contrôlé. L'utilisateur final doit suivre les instructions spécifiques pour satisfaire les normes. Cet émetteur ne doit pas être co-implanté ou fonctionner en conjonction avec toute autre antenne ou transmetteur.

Le dispositif portable est conçu pour répondre aux exigences d'exposition aux ondes radio établie par le développement énergétique DURABLE. Ces exigences un SAR limite de 1,6 W/kg en moyenne pour un gramme de tissu. La valeur SAR la plus élevée signalée en vertu de cette norme lors de la certification de produit à utiliser lorsqu'il est correctement porté sur le corps.

DICHIARAZIONE RF

Dichiarazione RF sull'esposizione alle radiazioni da radiofrequenze:

Questo apparecchio è conforme ai limiti di esposizione alle radiazioni definiti dall'IC per un ambiente non controllato. Questo apparecchio deve essere installato e utilizzato a una distanza minima di 0 cm tra il radiatore e il corpo dell'utente. Questo trasmettitore non deve essere ubicato nelle vicinanze di altre antenne o altri trasmettitori né essere azionato congiuntamente agli stessi.

Gli apparecchi elettromedicali richiedono particolari precauzioni in materia di compatibilità elettromagnetica e devono essere installati e utilizzati in conformità con le indicazioni riportate nella sezione che segue.

Potrebbero verificarsi interferenze in prossimità di apparecchiature recanti il simbolo .

I dispositivi portatili e mobili di comunicazione a radiofrequenze (ad esempio i telefoni cellulari) possono interferire con gli apparecchi elettromedicali. L'uso di accessori e cavi diversi da quelli specificati potrebbe causare emissioni maggiori o immunità minore.

L'apparecchio utilizza energia RF soltanto per il proprio funzionamento interno. Essendo molto basse, le emissioni RF non dovrebbero causare interferenze con le apparecchiature elettroniche vicine.

L'apparecchio è adatto a un utilizzo in tutti i tipi di locali, compresi quelli domestici e quelli direttamente collegati alla rete pubblica di alimentazione a bassa tensione per uso domestico.

La distanza tra le apparecchiature di comunicazione RF portatili e mobili e qualsiasi parte del dispositivo, inclusi i cavi, non dovrà essere inferiore alla distanza di separazione consigliata, calcolata in base all'equazione applicabile alla frequenza del trasmettitore.

Il dispositivo è destinato all'utilizzo in ambienti elettromagnetici in cui le interferenze da RF irradiate sono controllate. Qualsiasi altro accessorio, trasduttore o cavo può comportare un aumento delle emissioni o compromettere l'immunità o le prestazioni di compatibilità elettromagnetica.

Il dispositivo non deve essere sovrapposto né utilizzato vicino ad altre apparecchiature. Nel caso in cui sia necessario installarlo in prossimità di altre apparecchiature, verificarne il corretto funzionamento nella configurazione utilizzata.

Gli apparecchi elettromedicali richiedono particolari precauzioni in materia di compatibilità elettromagnetica e devono essere installati e utilizzati in conformità con le indicazioni riportate nel presente documento. I dispositivi portatili e mobili di comunicazione a radiofrequenze (ad esempio i telefoni cellulari) possono interferire con gli apparecchi elettromedicali. L'utilizzo di accessori e cavi diversi da quelli specificati potrebbe provocare un aumento delle emissioni o una riduzione del livello di immunità dell'apparecchio.

SPIEGAZIONE DEI SIMBOLI

Il significato dei simboli utilizzati per le indicazioni è spiegato nelle istruzioni per l'uso.



Avvertimenti generali, attenzione, pericolo
Leggere attentamente le istruzioni prima di utilizzare il prodotto.



Parte applicata di tipo BF
Nota: B = Corpo; F = Fluttuante

SN

Numero di serie del produttore



Data di produzione



Produttore



Direttiva 2002/96/CE sui rifiuti di apparecchiature elettriche ed elettroniche (Direttiva RAEE) dopo oltre la durata valida di 3 anni, l'apparecchio deve essere trattato in base ai requisiti della legge e dei regolamenti locali. Per evitare danni agli utenti e inquinare l'ambiente.

IP21

Protezione contro la penetrazione dannosa di acqua e materia particolata (Protezione contro caduta verticale di gocce d'acqua)

Disegnato da e prodotto per Qardio, Inc. California, Stati Uniti.
PER STATI UNITI E RESTO DEL MONDO

www.getqardio.com



Parte applicata di tipo BF
Nota: B = Corpo; F = Fluttuante



FCC ID: 2ABF2-888BAS2
IC: 11885A-888BAS2



Leggere il manuale prima dell'uso.



RAEE



YA HORNG ELECTRONIC CO., LTD.
No.35, Shalun, Anding Dist, Tainan City, 745, Taiwan



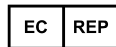
2018

**Importatore
statunitense**

115 Sansome St. #1005
San Francisco, CA 94104, USA

**Importatore
nell'Unione
Europea**

Qardio Europe Ltd.
14-16 Dowgate Hill, London, EC4R 2SU
Regno Unito



Kahl Handelsvertretung
Add.: Isarstr.33 40699 Erkrath, Germania

Disegnato da e prodotto per Qardio, Inc. California, Stati Uniti.

PER IL CANADA

www.getqardio.com



Parte applicata di tipo BF
Nota: B = Corpo; F = Fluttuante



FCC ID: 2ABF2-888BAS2
IC: 11885A-888BAS2



Leggere il manuale prima dell'uso.



RAEE



Stabilimento: ATTEN ELECTRONIC (DONGGUAN) CO., LTD
188 Industrial District, Ping Shan Administrative District,
Tang Xia Town, Dongguan, 190, CN, 518055 Cina



2018

**Importatore
statunitense**

Qardio, Inc. San Francisco, CA

Dichiarazione del produttore, emissioni elettromagnetiche

Il QardioBase 2 (modello B200) è destinato all'uso nell'ambiente elettromagnetico (per le cure sanitarie domiciliari) specificato di seguito. Il cliente o l'utente del B200 deve assicurarsi che esso venga usato in tale ambiente.

Prova di emissione	Conformità	Guida per l'ambiente elettromagnetico (per gli ambienti relativi alle cure sanitarie domiciliari)
Emissioni RF CISPR 11	Gruppo 1	Il B200 utilizza energia RF solo per il proprio funzionamento interno. Essendo molto basse, le emissioni RF non dovrebbero causare interferenze con le apparecchiature elettroniche vicine. Il B200 è adatto a un utilizzo in tutti i tipi di locali, compresi quelli domestici e quelli direttamente collegati alla rete pubblica di alimentazione a bassa tensione per uso domestico.
Emissioni RE CISPR 11	Classe B	
Emissioni armoniche IEC 61000-3-2	Classe A	
Fluttuazioni di voltaggio/ Emissioni di flicker (sfarfallamento) IEC 61000-3-3	Conformità	

Dichiarazione del produttore, immunità elettromagnetica

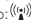
Il CardioBase 2 (modello B200) è destinato all'uso nell'ambiente elettromagnetico (per le cure sanitarie domiciliari) specificato di seguito. Il cliente o l'utente del B200 deve assicurarsi che esso venga usato in tale ambiente.

Prova di immunità	Livello di prova IEC 60601	Livello di conformità	Ambiente elettromagnetico – guida
Scarica elettrostatica (ESD) IEC 61000-4-2	Contatti ± 8 kV Air ± 2 kV, ± 4 kV, ± 8 kV, ± 15 kV	Contatti ± 8 kV Air ± 2 kV, ± 4 kV, ± 8 kV, ± 15 kV	I pavimenti devono essere di legno, calcestruzzo o ceramica. Se i pavimenti sono rivestiti di materiale sintetico, l'umidità relativa deve essere almeno del 30%
Transitori/raffiche di impulsi elettrici veloci IEC 61000-4-4	± 2 kV per le linee di alimentazione ± 1 kV per le linee in ingresso/in uscita	± 2 kV per le linee di alimentazione Non applicabile	La qualità della tensione di rete dovrebbe essere quella di un tipico ambiente commerciale od ospedaliero.
Sovraccarico IEC 61000-4-5	± 0.5 kV, ± 1 kV da linea/e a linea/e ± 0.5 kV, ± 1 kV, ± 2 kV linea/e a terra	± 0.5 kV, ± 1 kV da linea/e a linea/e Non applicabile	La qualità della tensione di rete dovrebbe essere quella di un tipico ambiente commerciale od ospedaliero.
Cali di tensione, brevi interruzioni e variazioni di tensione sulle linee di ingresso dell'alimentazione IEC 61000-4-11	Cadute di tensione: 0 % UT; 0,5 cicli 0 % UT; 1 ciclo 70 % UT; 25/30 cicli Interruzioni di voltaggio: 0 % UT; 250/300 cicli	Cadute di tensione: 0 % UT; 0,5 cicli 0 % UT; 1 ciclo 70 % UT; 25/30 cicli Interruzioni di voltaggio: 0 % UT; 250/300 cicli	La qualità della tensione di rete dovrebbe essere quella di un tipico ambiente commerciale od ospedaliero. Se l'utente del B200 necessita di un funzionamento continuo anche in presenza di interruzioni dell'erogazione dell'energia elettrica, si raccomanda di collegare il B200 a un gruppo di continuità o a una batteria.
Frequenza di rete (50/60 Hz) campo magnetico IEC 61000-4-8	30 A/m 50 Hz o 60 Hz	30 A/m 50 Hz	I campi magnetici alla frequenza di rete del B200 dovrebbero corrispondere ai valori tipici, come si presentano in un tipico ambiente commerciale od ospedaliero.

NOTA UT è la tensione di rete CA prima dell'applicazione del livello di prova.

Dichiarazione del produttore, immunità elettromagnetica

Il B200 è concepito per funzionare nell'ambiente elettromagnetico specificato di seguito.
Il cliente o l'utente del B200 deve assicurarsi che esso venga usato in tale ambiente.

Prova di immunità	Livello di prova IEC 60601	Livello di conformità	Ambiente elettromagnetico – guida
RF condotte IEC 61000-4-6	3 Vrms: Da 0,15 MHz a 80 MHz 6 Vrms: in bande radio ISM e amatoriali tra 0,15 MHz e 80 MHz	3 Vrms: Da 0,15 MHz a 80 MHz 6 Vrms: in bande radio ISM e amatoriali tra 0,15 MHz e 80 MHz	La distanza tra le apparecchiature di comunicazione RF portatili e mobili e qualsiasi parte del B200, inclusi i cavi, non dovrà essere inferiore alla distanza di separazione consigliata, calcolata in base all'equazione applicabile alla frequenza del trasmettitore. Distanza di separazione raccomandata: $d = 1,2 \sqrt{P}$ $d = 1,2 \sqrt{P}$ 80 MHz a 800 MHz $d = 2,3 \sqrt{P}$ 800MHz a 2,7 GHz
RF irradiate IEC 61000-4-3	Da 80% AM a 1 kHz e) 10 V/m Da 80 MHz a 2,7 GHz b) Da 80% AM a 1 kHz c)	80% AM a 1 kHz e) 10 V/m Da 80 MHz a 2,7 GHz 80% AM a 1 kHz	Dove P è la potenza in uscita massima del trasmettitore in watt (W) secondo il produttore del trasmettitore e d è la distanza di separazione raccomandata in metri (m). Le intensità di campo dei trasmettitori RF fissi, determinati da una perizia elettromagnetica ^a , devono essere inferiori al livello di conformità in tutte le bande di frequenza. ^b L'interferenza può avvenire in vicinanza di materiale marcato con il seguente simbolo: 

NOTA 1 A 80 MHz e 800 MHz, si applica il range di frequenza maggiore.

NOTA 2 Queste linee guida potrebbero non applicarsi in tutte le situazioni. La propagazione elettromagnetica è influenzata dall'assorbimento e dalla riflessione delle strutture, degli oggetti e delle persone.

a Le intensità di campo di trasmettitori fissi, come stazioni base per radiotelefoni (cellulari/senza filo) e radiomobili terrestri, radioamatore, trasmissione radio AM e FM e trasmissione TV non possono essere previste teoricamente con precisione. Per valutare l'ambiente elettromagnetico dovuto dai trasmettitori RF fissi, si deve prendere in considerazione una perizia. Se l'intensità di campo misurata nel luogo in cui si usa il B200 supera il livello di conformità RF applicabile sopra indicato, il B200 deve essere osservato per verificare il normale funzionamento. Se si osservano prestazioni anomale, potrebbero essere necessarie ulteriori misure, come il riorientamento e la ricollocazione del B200.

b Oltre il range di frequenza da 150 KHz a 80 MHz, l'intensità di campo deve essere inferiore a 3 V/m.

Distanza di separazione raccomandata tra apparecchiature di comunicazione portatili e mobili RF e il QardioBase 2 (modello B200)

Il QardioBase 2 (modello B200) è destinato all'utilizzo in ambienti elettromagnetici (per le cure sanitarie domiciliari) in cui le interferenze da RF irradiate sono controllate. Il cliente o l'utente del B200 possono aiutare a evitare interferenze elettromagnetiche mantenendo una distanza minima tra apparecchiature di comunicazione portatili e mobili RF (trasmettitori) e il B200 pari a quella indicata di seguito, calcolando tale distanza in base alla potenza massima in uscita dell'apparecchiatura di comunicazione.

Potenza in uscita massima del trasmettitore W	Distanza di separazione in base alla frequenza del trasmettitore m		
	da 150 kHz a 80 MHz $d = 1,2 \sqrt{P}$	da 80 MHz a 800 MHz $d = 1,2 \sqrt{P}$	da 800 MHz a 2,7 GHz $d = 2,3 \sqrt{P}$
0,01	N/D	0,12	0,23
0,1	N/D	0,38	0,73
1	N/D	1,2	2,3
10	N/D	3,8	7,3
100	N/D	12	23

Per i trasmettitori con una potenza in uscita massima non elencata qui sopra, la distanza di separazione raccomandata d in metri (m) può essere calcolata mediante l'equazione applicabile alla frequenza del trasmettitore, dove p è la potenza massima in uscita del trasmettitore in watt (W) secondo il produttore del trasmettitore.

NOTA 1 A 80 MHz e 800 MHz, si applica la distanza di separazione per il range di frequenza maggiore.

NOTA 2 Queste linee guida potrebbero non applicarsi in tutte le situazioni. La propagazione elettromagnetica è influenzata dall'assorbimento e dalla riflessione delle strutture, degli oggetti e delle persone.

Dichiarazione del produttore, immunità elettromagnetica

Specifiche di test per l'IMMUNITÀ PORTA INVOLUCRO di apparecchiature per le comunicazioni RF wireless

Il QardioBase 2 (modello B200) è destinato all'uso nell'ambiente elettromagnetico (per le cure sanitarie domiciliari) specificato di seguito.

Il cliente o l'utente del B200 deve assicurarsi che esso venga usato in tale ambiente.

Frequenza di test (MHz)	Banda a) (MHz)	Servizio a)	dell'impulso b)	Potenza massima (W)	Distanza (m)	LIVELLO DI PROVA DI IMMUNITÀ (V/m)	LIVELLO di conformità (V/m) (per le cure sanitarie domiciliari)
385	380 – 390	TETRA 400	Modulazione dell'impulso b) 18 Hz	1,8	0,3	27	27
450	430 – 470	GMRS 460, FRS 460	FM c) deviazione ± 5 kHz 1 kHz sine	2	0,3	28	28
710	704 – 787	LTE Band 13, 17	Modulazione dell'impulso b) 217 Hz	0,2	0,3	9	9
745							
780							
810	800 – 960	GSM 800/900, TETRA 800, iDEN 820, CDMA 850, LTE Band 5	Modulazione dell'impulso b) 18 Hz	2	0,3	28	28
870							
930							

Frequenza di test (MHz)	Banda a) (MHz)	Servizio a)	dell'impulso b)	Potenza massima (W)	Distanza (m)	LIVELLO DI PROVA DI IMMUNITÀ (V/m)	LIVELLO di conformità (V/m) (per le cure sanitarie domiciliari)
1 720	1 700 – 1 990	GSM 1800; CDMA 1900; GSM 1900; DECT; LTE Band 1, 3, 4, 25; UMTS	Modulazione dell'impulso b) 217 Hz	2	0,3	28	28
1 845							
1 970							
2 450	2 400 – 2 570	Bluetooth. WLAN, 802.11 (b/g/n). RFID 2450, LTE Band 7	Modulazione dell'impulso b) 217 Hz	2	0,3	28	28
5 240	5 100 – 5 800	WLAN 802.11 a/n	Modulazione dell'impulso b) 217 Hz	0,2	0,3	9	9
5 500							
5 785							

NOTA Qualora fosse necessario per raggiungere il LIVELLO DI PROVA DI IMMUNITÀ, la distanza tra l'antenna trasmittente e ME EQUIPMENT o ME SYSTEM può essere ridotta a 1 m. La distanza di test di 1 m è consentita dalla normativa IEC 61000-4-3.

- a) Per alcuni servizi, sono comprese solo le frequenze di uplink.
b) Il fornitore sarà modulato con un segnale di onde quadre al 50 % del ciclo di lavoro.
c) Come alternativa alla modulazione FM, la modulazione dell'impulso al 50% a 18 Hz può essere utilizzata poiché, pur non rappresentando l'effettiva modulazione, costituirebbe l'opzione peggiore.

Qardio, QardioArm, QardioBase, QardioCore, QardioMD e i rispettivi loghi sono marchi commerciali registrati o marchi commerciali di Qardio, Inc. negli Stati Uniti e/o in altri Paesi.

iPhone, iPad, iPod sono marchi commerciali di Apple Inc. registrati negli Stati Uniti e in altri Paesi.

Il marchio e i loghi Bluetooth® sono marchi commerciali registrati di proprietà di Bluetooth SIG, Inc. e qualsiasi utilizzo di tali marchi da parte di Qardio, Inc. è su licenza. Tutti gli altri marchi commerciali sono proprietà dei loro rispettivi proprietari.

I prodotti Qardio devono essere utilizzati solo ed esclusivamente congiuntamente al parere professionale di un medico, responsabile della formulazione della diagnosi e della scelta delle terapie. Tali prodotti non possono sostituirsi al parere del medico.

Brevetti assegnati e in attesa di approvazione.

Copyright © 2018 Qardio, Inc. Tutti i diritti riservati.

Versione 1.3 - Ita